



Istituto Italiano di Scienze Umane  
Nucleo di Valutazione

# Dottorati di ricerca

## L'opinione dei dottorandi anno 2010

### Introduzione

Anche nel 2010 è stata effettuata una indagine sul livello di gradimento relativo ai corsi di dottorato espresso dagli allievi del XXIII, XXIV e XXV ciclo. La rilevazione assume importanza sia per le finalità conoscitive interne dell'Istituto sia perché il MIUR ha richiesto, dal 2007, la predisposizione da parte dei Nuclei di schede di valutazione dei dottorati nelle quali si richiede se "sono state realizzate iniziative per monitorare il livello di soddisfazione dei dottorandi".

L'analisi si è rivolta a 203 studenti, appartenenti a 22 corsi di dottorato. A tali studenti è stato spedito, tramite posta elettronica, il questionario riportato in Allegato 1, per il quale venivano indicate tre possibili modalità di consegna del questionario compilato all'Ufficio Supporto al Nucleo di Valutazione: invio per posta ordinaria, invio per fax, invio per posta elettronica.

Al termine della rilevazione sono stati raccolti 166 questionari, con una partecipazione pari all'81,8%. Il grado di copertura dell'indagine (ovvero la frazione sondata degli allievi dei corsi di dottorato, pari al rapporto fra questionari ricevuti e questionari distribuiti) è riportato, per ciascun corso di dottorato, nella tabella 1. Come si nota, si tratta di quote che variano dal 33,3% al 100% degli allievi; il risultato appare soddisfacente, considerato anche che nel corso della stessa indagine, condotta per l'anno 2008, i questionari raccolti erano stati 61 su 91 distribuiti (67,0%), mentre nel 2009 la partecipazione era stata del 92,3% (Tabella 1.1).

## **Struttura del questionario**

Il questionario inviato ai dottorandi è articolato in sei sezioni: 1. Informazioni generali; 2. Attività formative; 3. Attività di ricerca; 4. Risorse e organizzazione; 5. Tutor; 6 Utilità e soddisfazione.

Ciascuna sezione comprende una serie di quesiti, nella maggior parte dei quali il dottorando è chiamato ad esprimere il proprio livello di gradimento rispetto al quesito stesso, in una scala da 0 a 9, indicando altresì la motivazione della propria risposta. Altri quesiti sono invece a risposta chiusa.

## **Analisi delle risposte**

### **1) Gli aspetti anagrafici**

Le informazioni di tipo anagrafico e quelle relative alla carriera universitaria sono riportate rispettivamente nella Tabella 2 e nella Tabella 3.

L'età media dei dottorandi risulta compresa tra i 29 e i 30 anno (29,63), ed è aumentata rispetto all'indagine effettuata nell'anno 2009 (29,15), che a sua volta era aumentata rispetto al 2008 (28,65). Come negli anni passati, si nota inoltre una sostanziale parità tra allievi di sesso maschile (47,3%) e allievi di sesso femminile (52,7%).

Il comportamento standard dell'aspirante dottore di ricerca, così come rilevato anche nel corso degli anni precedenti, è di iscriversi al corso di dottorato nello stesso anno accademico, o in quello successivo a quello del conseguimento della laurea (63,7%).

Il 58,2% dei dottorandi che hanno risposto all'indagine si è laureato presso una delle Università che costituiscono la rete dell'Istituto Italiano di Scienze Umane (Bologna, Firenze, Napoli "Federico II", Napoli "L'Orientale", Napoli "Suor Orsola Benincasa", Roma "La Sapienza", Siena, Milano-Bicocca). Questo risultato evidenzia un elevato grado di attrazione "esterna" dei dottorati. Il Grafico 1 mostra la suddivisione degli allievi per area geografica dell'Ateneo di provenienza (Ateneo rete SUM, Ateneo Nord, Ateneo Centro, Ateneo Sud+Isole, Ateneo Estero). Il Grafico 2 mostra le variazioni intervenute nella provenienza degli allievi tra il 2008 e il 2010.

Si segnala infine che l'81,8% degli allievi si è laureato con 110/110 e lode, e che l'80,7% usufruisce di una borsa di studio.

### **2) La didattica**

La Tabella 4 mostra le risposte dei dottorandi rispetto alle attività formative seguite (corsi, lezioni, seminari, conferenze). Risulta sistematicamente elevato il gradimento globale del percorso formativo: il 67,3% fornisce una valutazione tra 7 e 9, con un valore modale su 8 (tale percentuale era pari a 73,9% nell'indagine 2009 e a 93,4% nell'indagine 2008).

Il Grafico 3 mostra le variazioni intervenute nella valutazione globale delle attività formative tra il 2008 e il 2010, mentre il Grafico 4 evidenzia la valutazione dell'anno 2010 per ciascun quesito relativo alle attività formative.

Le Tabelle da 4.1 a 4.5 mostrano nel dettaglio le risposte ai singoli quesiti riguardanti l'attività didattica, riferiti a ciascun dottorato di ricerca. Questi risultati possono suggerire ai coordinatori utili informazioni per valutare quanto evidenziato dai dottorandi nei rispettivi percorsi formativi.

Un risultato significativo riguarda anche la partecipazione ad attività didattiche comuni (Tabella 5), che ha coinvolto il 66,5% dei rispondenti. Di tali attività il livello di gradimento risulta elevato (il 61,3% fornisce una valutazione da 7 a 9 nella scala utilizzata contro il 52,5% rilevato lo scorso anno), e coloro che hanno dato un giudizio con minore gradimento hanno sottolineato come il giudizio espresso tenga conto del moderato grado di contiguità in termini di interessi culturali.

### **3) L'attività di ricerca**

La Tabella 6 è dedicata all'attività di ricerca svolta. Quasi l'85% dei dottorandi ha dichiarato di aver svolto almeno 20 ore di ricerca alla settimana (di cui il 48% oltre le 30 ore). Da notare anche che più del 67% dei rispondenti ha partecipato a convegni, congressi, seminari, workshop, ecc. come relatore durante lo stesso periodo (rispetto al 48,2% del 2009 e al 35% del 2008). Entrambi gli aspetti presi in considerazione sono mostrati nei Grafici 5 e 6. La partecipazione attiva a tali iniziative risulta di estremo interesse ed è certamente originale rispetto altri dottorati.

La Tabella 7 è dedicata all'attività di ricerca svolta. Il 65,3% dei rispondenti indica una valutazione globale tra 7 e 9, con una conseguente elevata soddisfazione. Tale percentuale era pari al 64,9% nel 2009 e all'83,9% nel 2008.

L'unico elemento che presenta segni da considerare riguarda il grado di coinvolgimento nelle attività di ricerca dell'Istituto: la valutazione tra 0 e 6 coinvolge il 72,1% degli studenti, indicando così un elemento di riflessione. D'altra parte un tale risultato può essere senz'altro attribuito alla struttura dell'Istituto, a carattere reticolare, che conta allo stato attuale su un numero limitato di docenti in organico, e sviluppa le sue attività formative e di ricerca tramite cooperazione.

Il Grafico 7 mostra le variazioni intervenute nella valutazione globale dell'attività di ricerca tra il 2008 e il 2010, mentre il Grafico 8 evidenzia la valutazione dell'anno 2010 per ciascuno dei cinque quesiti relativi all'attività di ricerca.

Le Tabelle da 7.1 a 7.5 mostrano nel dettaglio le risposte ai singoli quesiti riguardanti l'attività di ricerca, riferiti a ciascun dottorato di ricerca.

La Tabella 8 evidenzia che una larga percentuale di studenti (il 70% circa dei rispondenti) dichiara di avere in programma di svolgere attività di ricerca anche in sedi diverse da quelle della rete, ad indicare una apprezzabile sensibilità “centrifuga”.

Per quanto riguarda l’attività di ricerca all’estero, il 53,7% dei dottorandi dichiara di averla già svolta (tale percentuale era pari al 27,7 nel 2009), con un livello di soddisfazione assai elevato, così come evidenziato nel Grafico 9 e nel Grafico 10. Con l’eccezione di pochi casi, tutti gli altri dottorandi hanno invece in programma di svolgerla, per periodi variabili da 1 a 12 mesi).

Sempre in rapporto all’attività di ricerca, viene espresso il giudizio sul rapporto con il tutor assegnato (Tabella 9): l’83,2% dei rispondenti indica una valutazione sistematicamente elevata, con una misura prevalente sul valore 9. Da notare le risposte al quesito riguardante l’inserimento, da parte del tutor, in una rete di collaborazione di ricerca internazionale: la valutazione tra 0 e 6 coinvolge il 51,3% degli studenti, indicando così un elemento di riflessione.

Il Grafico 11 mostra le variazioni intervenute nella valutazione del tutor/supervisore tra il 2008 e il 2010, mentre il Grafico 12 evidenzia la valutazione dell’anno 2010 per ciascuno dei quesiti relativi al tutor/supervisore.

Le Tabelle da 9.1 a 9.6 mostrano nel dettaglio le risposte ai singoli quesiti riguardanti il tutor, riferiti a ciascun dottorato di ricerca.

#### **4) Strutture e servizi**

La Tabella 10.1 fornisce un quadro del gradimento degli allievi con riferimento alle strutture e ai servizi di supporto forniti. Il 63% degli allievi ha utilizzato le strutture dell’Istituto, con un livello di gradimento evidenziato nel Grafico 13.

Per quanto riguarda l’alloggio, fornito dall’Istituto agli allievi non residenti presso la sede di svolgimento delle attività del dottorato, la tabella 10.2 evidenzia che il 69,3% degli allievi ha usufruito di tale servizio, con un buon livello di gradimento (il 64% dei rispondenti indica una valutazione globale tra 7 e 9). Si veda a tale proposito il Grafico 14. A questo dato positivo si accompagna una notazione da riportare (rilevata dalle domande aperte) come segnale di attenzione, con riferimento all’inadeguatezza delle strutture utilizzate, soprattutto per i dottorati napoletani.

Un quesito introdotto nel questionario di rilevazione del 2010 riguarda la valutazione degli uffici amministrativi e dei servizi da essi erogati. La Tabella 10.3 mostra che il 94,5% degli allievi ha avuto modo di relazionarsi con tali uffici, esprimendo un elevato livello di soddisfazione. Si ha infatti una valutazione tra il 7 e 9 per tutti e tre i quesiti posti: 83,3% di risposte tra il 7 e il 9 per la competenza degli uffici, 87,2% per la cortesia degli addetti, 75,8% per la qualità dei servizi erogati. Tali risultati sono evidenziati nel Grafico 15.

## **5) Indicatori di soddisfazione**

Una valutazione globale dell'attività svolta e del contesto nel quale essa viene svolta, è rappresentata dalle risposte ai quesiti relativi ad "Utilità e soddisfazione" (Tabella 11). In particolare, il 65,6% dei dottorandi dichiara che si sarebbe nuovamente iscritto al dottorato frequentato; da notare anche che il 71% circa fornisce una valutazione da 7 a 9 (con un valore modale su 8) sull'esperienza del dottorato nel suo complesso, manifestando così la propria piena soddisfazione. Da notare che passano dall'11,3% del 2009 al 26,3% del 2010 i dottorandi che si iscriverebbero ad un dottorato all'estero. I grafici 16, 17 e 18 mostrano le variazioni intervenute tra il 2008 e il 2010 nelle valutazioni degli allievi sulle proprie aspettative e sull'esperienza del dottorato nel suo complesso.

## **6) Considerazioni conclusive**

L'obiettivo di questo rapporto è duplice: da un lato si tratta di adempiere ad una indicazione del MIUR, dall'altro (ed è quello che al Nucleo di valutazione appare più rilevante) si propone di presentare alla Direzione ed ai Coordinatori dei dottorati di ricerca uno strumento di lavoro, basato sull'osservazione e sulla misura dell'opinione dei dottorandi.

Una notazione generale riguarda il fatto che l'indagine in questione può considerarsi, dal punto di vista della sua articolazione e della sua gestione, stabilizzata, nel senso che essa rappresenta una costante dell'attività di valutazione a supporto del "governo" dei processi formativi.

Quanto alle evidenze più significative, si nota come i dottorati dell'Istituto presentino un elevato grado di attrattività (oltre il 40% dei rispondenti) rispetto all'esterno della rete che compone l'organizzazione dei processi formativi. Ciò continua a segnalare l'originalità del sistema e lo spessore culturale dell'offerta formativa.

In parallelo, si osserva come l'attività di ricerca messa in essere dai dottorandi sia "centrifuga", rivolta cioè verso strutture ed istituzioni esterne al sistema, segnalando così il forte orientamento all'ampliarsi degli orizzonti di attività.

Un'indicazione che sembra opportuno fornire riguarda l'utilizzo di questi risultati all'interno dei Collegi dei Docenti, per avviare, ove necessario, azioni di miglioramento che consentano di aumentare la soddisfazione degli allievi. Uno sviluppo di questa indagine può infatti essere rappresentato da una rilevazione mirata a assicurare il grado di utilizzo di queste informazioni presso i singoli dottorati.

Infine, ci sembra che la chiave di lettura più corretta sia quella di valutare nel tempo i risultati ottenuti per i diversi item, allo scopo di rendere più trasparenti le caratteristiche, anche originali, dei processi formativi dell'Istituto.

Naturalmente il Nucleo di Valutazione è a disposizione per valutare congiuntamente agli interessati i risultati emersi.

**Tabella 1 – Grado di copertura dell’indagine per dottorato di ricerca e per ciclo di provenienza degli allievi**

Dottorato	XXIII CICLO			XXIV CICLO			XXV CICLO			TOTALE			% su TOT SUM
	RISP	TOT	%	RISP	TOT	%	RISP	TOT	%	RISP	TOT	%	
Antropologia, storia e teoria della cultura	7	8	87,5	7	8	87,5				14	16	87,5	8,4
Diritto ed economia	2	3	66,7	4	4	100,0				6	7	85,7	3,6
Etica e storia della filosofia				4	5	80,0				4	5	80,0	2,4
Filologia, storia della lingua e letteratura italiana	3	4	75,0	4	5	80,0				7	9	77,8	4,2
Filosofia della storia	3	6	50,0	2	5	40,0				5	11	45,5	3,0
Filosofia moderna e contemporanea	5	9	55,6							5	9	55,6	3,0
Filosofia teoretica e politica				5	6	83,3				5	6	83,3	3,0
Geopolitica e culture del Mediterraneo	4	4	100,0							4	4	100,0	2,4
L'Europa e l'invenzione della modernità							3	4	75,0	3	4	75,0	1,8
Letteratura e cultura europea				2	3	66,7				2	3	66,7	1,2
Linguistica e storia del pensiero linguistico	1	3	33,3							1	3	33,3	0,6
Scienza della politica	11	13	84,6	11	11	100,0	5	6	83,3	27	30	90,0	16,2
Scienza giuridica e teoria del diritto	3	4	75,0	4	5	80,0				7	9	77,8	4,2
Semiotica	7	7	100,0	7	8	87,5	3	3	100,0	17	18	94,4	10,2
Sociologia				5	6	83,3				5	6	83,3	3,0
Storia contemporanea				3	4	75,0				3	4	75,0	1,8
Storia delle idee. Filosofia e scienza				5	5	100,0	1	3	33,3	6	8	75,0	3,6
Storia e società dell’età contemporanea	7	10	70,0							7	10	70,0	4,2
Storia delle relazioni internazionali				4	5	80,0				4	5	80,0	2,4
Studi di Antichità, Medioevo, Rinascimento	8	8	100,0	8	8	100,0				16	16	100,0	9,6
Studi sulla rappresentazione visiva	5	5	100,0	6	6	116,7	4	4	100,0	15	15	100,0	9,0
Universalizzazione dei sistemi giuridici	3	5	60,0							3	5	60,0	1,8
<b>TOTALE</b>	<b>69</b>	<b>89</b>	<b>77,5</b>	<b>81</b>	<b>94</b>	<b>86,2%</b>	<b>16</b>	<b>20</b>	<b>80,0</b>	<b>166</b>	<b>203</b>	<b>81,8</b>	<b>100,0</b>

**Tabella 1.1 – Confronto con le indagini precedenti**

Dottorato	Indagine 2010			Indagine 2009			Indagine 2008		
	RISP	TOT	% RISP	RISP	TOT	% RISP	RISP	TOT	% RISP
Antropologia, storia e teoria della cultura	14	16	87,5	15	16	93,8	5	8	62,5
Diritto ed economia	6	7	85,7	6	7	85,7	2	3	66,7
Etica e storia della filosofia	4	5	80,0	3	5	60,0			
Filologia, storia della lingua e letteratura italiana	7	9	77,8	6	9	66,7	2	4	50,0
Filosofia della storia	5	11	45,5	9	11	81,8	4	6	66,7
Filosofia moderna e contemporanea	5	9	55,6	8	8	100,0	6	9	66,7
Filosofia teoretica e politica	5	6	83,3	6	6	100,0			
Geopolitica e culture del Mediterraneo	4	4	100,0	4	4	100,0	3	4	75,0
L'Europa e l'invenzione della modernità	3	4	75,0						
Letteratura e cultura europea	2	3	66,7	3	3	100,0			
Linguistica e storia del pensiero linguistico	1	3	33,3	3	3	100,0	3	4	75,0
Scienza della politica	27	30	90,0	23	24	95,8	8	13	61,5
Scienza giuridica e teoria del diritto	7	9	77,8	8	9	88,9	3	4	75,0
Semiotica	17	18	94,4	15	15	100,0	4	8	50,0
Sociologia	5	6	83,3	6	6	100,0			
Storia contemporanea	3	4	75,0	4	4	100,0			
Storia delle idee. Filosofia e scienza	6	8	75,0	5	5	100,0			
Storia e società dell'età contemporanea	7	10	70,0	8	10	80,0	6	10	60,0
Storia delle relazioni internazionali	4	5	80,0	5	5	100,0			
Studi di Antichità, Medioevo, Rinascimento	16	16	100,0	16	16	100,0	7	8	87,5
Studi sulla rappresentazione visiva	15	15	100,0	10	11	90,9	4	5	80,0
Universalizzazione dei sistemi giuridici	3	5	60,0	5	5	100,0	4	5	80,0
<b>TOTALE</b>	<b>166</b>	<b>203</b>	<b>81,8</b>	<b>168</b>	<b>182</b>	<b>92,3</b>	<b>61</b>	<b>91</b>	<b>67,0</b>

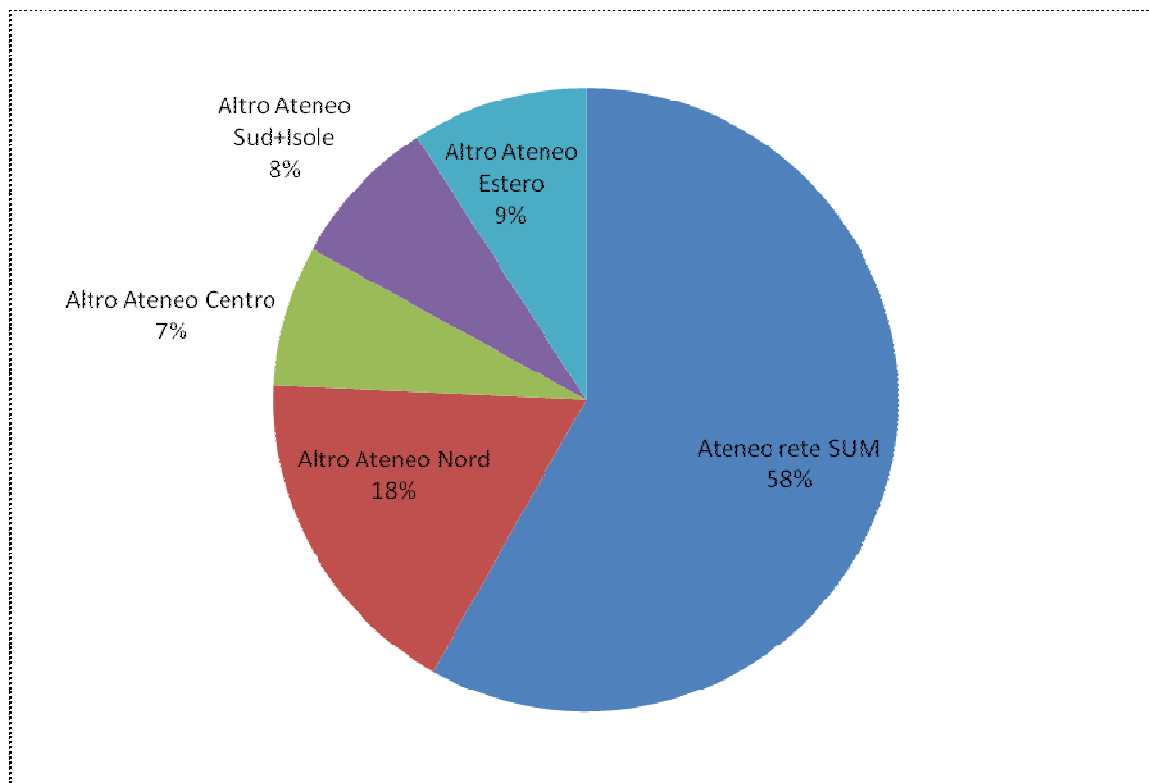
Tabella 2 – Analisi dei dati anagrafici

Modalità di risposta	Indagine 2010		Indagine 2009		Indagine 2008	
	Nr	%	Nr	%	Nr	%
1952	1	0,6	1	0,6		
1960			1	0,6		
1961			2	1,2		
1962	2	1,2	1	0,6	1	1,6
1965	1	0,6	1	0,6	1	1,6
1966	1	0,6	1	0,6	1	1,6
1969	1	0,6	1	0,6		
1971			1	0,6		
1972	1	0,6	1	0,6	1	1,6
1973	1	0,6	2	1,2	1	1,6
1974	5	3,0	5	3,1	3	4,9
1975	1	0,6	1	0,6		
1976	4	2,4	4	2,5	2	3,3
1977	3	1,8	2	1,2	1	1,6
1978	12	7,3	14	8,6	7	11,5
1979	9	5,5	8	4,9	6	9,8
1980	13	7,9	13	8,0	5	8,2
1981	23	13,9	23	14,1	5	8,2
1982	34	20,6	36	22,1	14	23
1983	35	21,2	32	19,6	9	14,8
1984	13	7,9	13	8,0	3	4,9
1985	5	3,0				
<b>Totale</b>	<b>165</b>	<b>100</b>	<b>163</b>	<b>100</b>	<b>60</b>	<b>100</b>
Mancata risposta	1	0,6	5	3,0	1	1,6
<b>Età media</b>	<b>29,63</b>		<b>29,15</b>		<b>28,65</b>	
<b>Sesso</b>						
Maschio	78	47,3	83	50,9	28	46,7
Femmina	87	52,7	80	49,1	32	53,3
<b>Totale</b>	<b>165</b>	<b>100</b>	<b>163</b>	<b>100</b>	<b>60</b>	<b>100</b>
Mancata risposta	1	0,6	5	3,0	1	1,6

Tabella 3 – Analisi dei dati relativi alla carriera universitaria

Modalità di risposta	Indagine 2010		Indagine 2009		Indagine 2008		
	Nr	%	Nr	%	Nr	%	
1975			1	0,6			
1981	1	0,6					
1984	1	0,6					
1987			1	0,6			
1993	2	1,2	2	1,3	1	1,7	
1994			1	0,6			
1995	1	0,6	1	0,6	1	1,7	
1996			1	0,6			
1997	1	0,6	1	0,6			
1998	3	1,3	2	1,3	2	3,3	
2000	1	0,6	1	0,6	1	1,7	
2001	1	0,6	2	1,3	1	1,7	
2002	4	2,4	3	1,9	1	1,7	
2003	3	1,8	8	5,1	4	6,7	
2004	3	1,8	5	3,2	2	3,3	
2005	16	9,7	12	7,6	6	10,0	
2006	23	13,9	28	17,8	16	26,7	
2007	51	30,9	47	29,9	25	41,7	
2008	42	25,5	41	26,1			
2009	12	7,3					
<b>Totale</b>	<b>165</b>	<b>100</b>	<b>157</b>	<b>100</b>	<b>60</b>	<b>100</b>	
Mancata risposta	1	0,6	11	6,5	1	1,6	
<b>Totale</b>							
Università di laurea	Ateneo rete SUM	96	58,2	96	59,6	28	46,7
	Altro Ateneo Nord	29	17,6	31	19,3	19	31,7
	Altro Ateneo Centro	12	7,3	11	6,8	6	10,0
	Altro Ateneo Sud+Isole	13	7,9	13	8,1	6	10,0
	Altro Ateneo Estero	15	9,1	10	6,2	1	1,7
	<b>Totale</b>	<b>165</b>	<b>100</b>	<b>161</b>	<b>100</b>	<b>60</b>	<b>100</b>
	Mancata risposta	1	0,6	7	4,2	1	1,6
Modalità di iscrizione al Dottorato	Con borsa di studio	134	80,7	128	79,0	52	86,7
	Senza borsa di studio	32	19,3	34	21,0	8	13,3
	<b>Totale</b>	<b>166</b>	<b>100</b>	<b>162</b>	<b>100</b>	<b>60</b>	<b>100</b>
	Mancata risposta			6	3,6	1	1,6

**Grafico 1– Allievi dei corsi di dottorato per Ateneo di provenienza – 2010**



**Grafico 2– Allievi dei corsi di dottorato per Ateneo di provenienza 2008-2010**

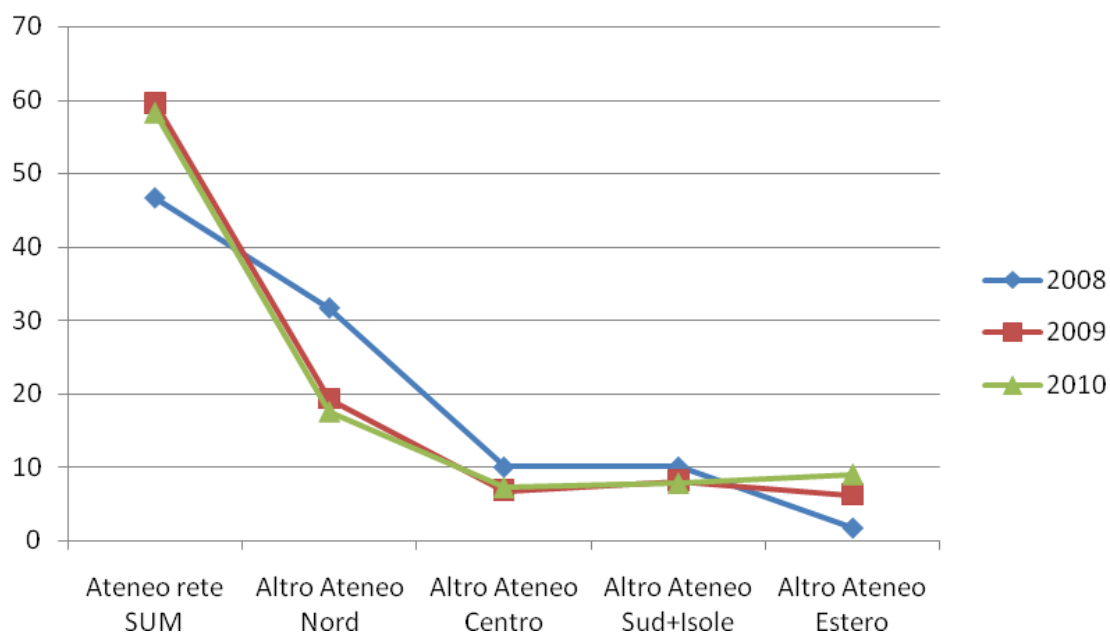


Tabella 4 – Valutazione delle attività formative

Quesito: Rispetto alle attività formative destinate ai dottorandi (corsi, lezioni, seminari, conferenze), quanto si ritiene soddisfatto dei seguenti aspetti:

frequenza con cui sono organizzate	Indagine 2010		Indagine 2009		Indagine 2008		Variazione 2009-2010	Variazione 2008-2009
	Nr	%	Nr	%	Nr	%		
0	0	0,0	2	1,2	0	0,0	-1,2	1,2
1	2	1,3	2	1,2	0	0,0	0,1	1,2
2	1	0,6	2	1,2	0	0,0	-0,6	1,2
3	9	5,7	10	6,1	1	1,6	-0,4	4,5
4	11	7,0	9	5,5	3	4,9	1,5	0,6
5	15	9,5	16	9,7	5	8,2	-0,2	1,5
6	26	16,5	29	17,6	6	9,8	-1,1	7,8
7	48	30,4	39	23,6	19	31,1	6,8	-7,5
8	26	16,5	33	20,0	20	32,8	-3,5	-12,8
9	20	12,7	23	13,9	7	11,5	-1,2	2,4
<b>Totale</b>	<b>158</b>	<b>100</b>	<b>165</b>	<b>100</b>	<b>61</b>	<b>100</b>		
Mancata risposta	8	4,8	3	1,8				
livello di approfondimento degli argomenti	Indagine 2010		Indagine 2009		Indagine 2008		Variazione 2009-2010	Variazione 2008-2009
	Nr	%	Nr	%	Nr	%		
0	0	0,0	0	0,0	0	0,0	0,0	0,0
1	1	0,6	0	0,0	0	0,0	0,6	0,0
2	0	0,0	3	1,8	0	0,0	-1,8	1,8
3	4	2,5	3	1,8	0	0,0	0,7	1,8
4	13	8,3	10	6,1	1	1,6	2,2	4,5
5	12	7,6	12	7,3	2	3,3	0,3	4,0
6	20	12,7	22	13,3	2	3,3	-0,6	10,0
7	32	20,4	40	24,2	11	21,3	-3,8	2,9
8	52	33,1	48	29,1	20	39,3	4,0	-10,2
9	23	14,6	27	16,4	19	31,1	-1,8	-14,7
<b>Totale</b>	<b>157</b>	<b>100</b>	<b>165</b>	<b>100</b>	<b>61</b>	<b>100</b>		
Mancata risposta	9	5,4	3	1,8				

qualità e professionalità dei docenti	Indagine 2010		Indagine 2009		Indagine 2008		Variazione 2009-2010	Variazione 2008-2009
	Modalità di risposta	Nr	%	Nr	%	Nr		
0	0	0,0	0	0,0	0	0,0	0,0	0,0
1	0	0,0	0	0,0	0	0,0	0,0	0,0
2	0	0,0	0	0,0	0	0,0	0,0	0,0
3	3	1,9	3	1,8	0	0,0	0,1	1,8
4	2	1,3	3	1,8	0	0,0	-0,5	1,8
5	9	5,7	8	4,8	0	0,0	0,9	4,8
6	17	10,8	10	6,1	1	1,6	4,7	4,5
7	16	10,2	25	15,2	5	8,2	-5,0	7,0
8	59	37,6	71	43,0	20	32,8	-5,4	10,2
9	51	32,5	45	27,3	35	57,4	5,2	-30,1
<b>Totale</b>	<b>157</b>	<b>100</b>	<b>165</b>	<b>100</b>	<b>61</b>	<b>100</b>		
Mancata risposta	9	5,4	3	1,8				
utilità per l'approfondimento teorico e l'addestramento alla ricerca	Indagine 2010		Indagine 2009		Indagine 2008		Variazione 2009-2010	Variazione 2008-2009
	Modalità di risposta	Nr	%	Nr	%	Nr		
0	0	0,0	1	0,6	0	0,0	-0,6	0,6
1	2	1,3	2	1,2	0	0,0	0,1	1,2
2	6	3,8	5	3,0	0	0,0	0,8	3,0
3	16	10,1	11	6,7	0	0,0	3,4	6,7
4	10	6,3	9	5,5	1	1,6	0,8	3,9
5	11	7,0	10	6,1	6	9,8	0,9	-3,7
6	20	12,7	27	16,4	3	4,9	-3,7	11,5
7	37	23,4	52	31,5	20	32,8	-8,1	-1,3
8	38	24,1	28	17,0	16	26,2	7,1	-9,2
9	18	11,4	20	12,1	15	24,6	-0,7	-12,5
<b>Totale</b>	<b>158</b>	<b>100</b>	<b>165</b>	<b>100</b>	<b>61</b>	<b>100</b>		
Mancata risposta	6	4,8	3	1,8				

Globalmente Modalità di risposta	Indagine 2010		Indagine 2009		Indagine 2008		Variazione 2009-2010	Variazione 2008-2009
	Nr	%	Nr	%	Nr	%		
0	0	0,0	0	0,0	0	0,0	0,0	0,0
1	1	0,6	1	0,6	0	0,0	0,0	0,6
2	1	0,6	1	0,6	0	0,0	0,0	0,6
3	3	1,9	3	1,8	0	0,0	0,1	1,8
4	11	7,1	9	5,5	0	0,0	1,6	5,5
5	12	7,7	11	6,7	2	3,3	1,0	3,4
6	23	14,7	18	10,9	2	3,3	3,8	7,6
7	42	26,9	52	31,5	16	26,7	-4,6	4,8
8	43	27,6	51	30,9	28	46,7	-3,3	-15,8
9	20	12,8	19	11,5	12	20,0	1,3	-8,5
<b>Totale</b>	<b>156</b>	<b>100</b>	<b>165</b>	<b>100</b>	<b>60</b>	<b>100</b>		
Mancata risposta	10	6,0	3	1,8	1	1,6		

Gráfico 3– Valutazione globale delle attività formative 2008-2010

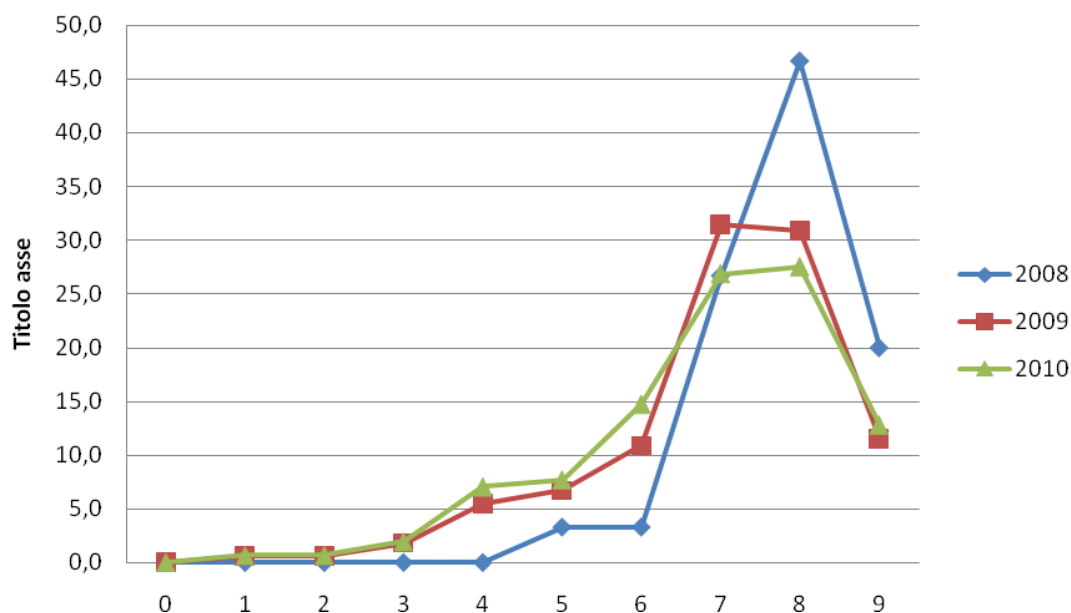
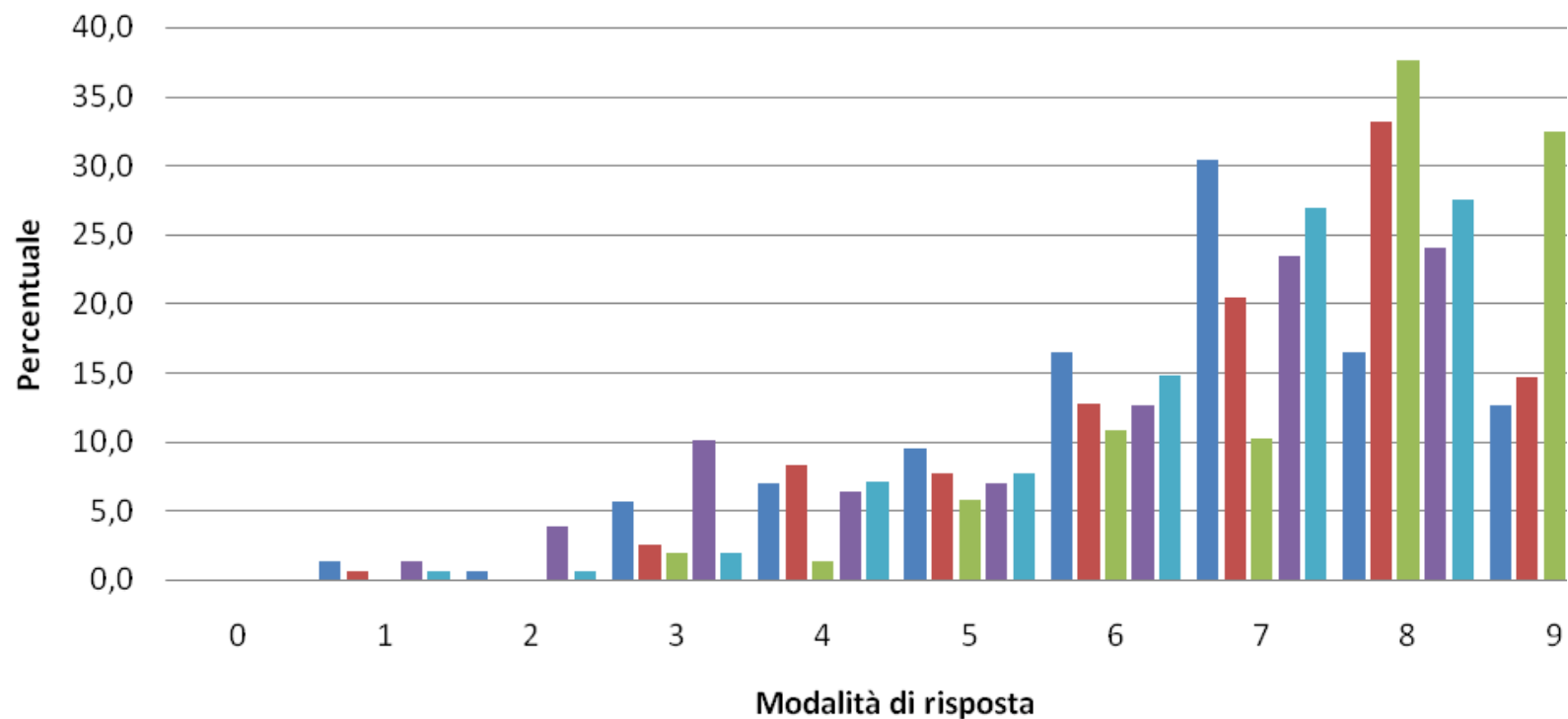


Grafico 4– Valutazione delle attività formative 2010



- frequenza con cui sono organizzate
- livello di approfondimento degli argomenti
- qualità e professionalità dei docenti
- utilità per l'approfondimento teorico e l'addestramento alla ricerca
- globalmente

**Tabella 4.1 – Attività formative. Valutazioni per dottorato di ricerca**

**Quesito: Rispetto alle attività formative destinate ai dottorandi (corsi, lezioni, seminari, conferenze), quanto si ritiene soddisfatto dei seguenti aspetti:**

Dottorato	frequenza con cui sono organizzate										Tot
	0	1	2	3	4	5	6	7	8	9	
Antropologia, storia e teoria della cultura				7,1	14,3	21,4	14,3	35,7	7,1		100
Diritto ed economia					33,3	0,0	16,7	50,0			100
Etica e storia della filosofia					25,0	25,0	25,0			25,0	100
Filologia, storia della lingua e lett. italiana				16,7		16,7	16,7	16,7	33,3		100
Filosofia della storia		25,0					25,0	50,0			100
Filosofia moderna e contemporanea					20,0	20,0	40,0			20,0	100
Filosofia teoretica e politica						20,0	40,0		20,0	20,0	100
Geopolitica e culture del Mediterraneo				25,0			50,0	25,0			100
L'Europa e l'invenzione della modernità									33,3	66,7	100
Letteratura e cultura europea								100,0			100
Linguistica e storia del pensiero linguistico					100,0						100
Scienza della politica				8,0	4,0	8,0	8,0	28,0	20,0	24,0	100
Scienza giuridica e teoria del diritto								42,9	42,9	14,3	100
Semiotica						12,5	25,0	56,3		6,3	100
Sociologia				40,0				60,0			100
Storia contemporanea			33,3		33,3		33,3				100
Storia delle idee. Filosofia e scienza						33,3		50,0	16,7		100
Storia e società dell'età contemporanea					40,0			40,0	20,0		100
Storia delle relazioni internazionali						25,0	25,0		50,0		100
Studi di Antichità, Medioevo, Rinascimento				13,3		6,7	26,7	20,0	20,0	13,3	100
Studi sulla rappresentazione visiva							13,3	20,0	33,3	33,3	100
Universalizzazione dei sistemi giuridici		33,3						33,3	33,3		100
<b>SUM</b>	<b>0,0</b>	<b>1,3</b>	<b>0,6</b>	<b>5,7</b>	<b>7,0</b>	<b>9,5</b>	<b>16,5</b>	<b>30,4</b>	<b>16,5</b>	<b>12,7</b>	<b>100</b>

**Tabella 4.2 – Attività formative. Valutazioni per dottorato di ricerca**

**Quesito: Rispetto alle attività formative destinate ai dottorandi (corsi, lezioni, seminari, conferenze), quanto si ritiene soddisfatto dei seguenti aspetti:**

Dottorato	livello di approfondimento degli argomenti									Tot	
	0	1	2	3	4	5	6	7	8		9
Antropologia, storia e teoria della cultura					14,3	21,4	21,4	21,4	21,4		100
Diritto ed economia					16,7		16,7		66,7		100
Etica e storia della filosofia					25,0		50,0	25,0			100
Filologia, storia della lingua e lett. italiana							16,7	16,7	50,0	16,7	100
Filosofia della storia		25,0					25,0	25,0	25,0		100
Filosofia moderna e contemporanea							40,0	20,0	20,0	20,0	100
Filosofia teoretica e politica					20,0			40,0	20,0	20,0	100
Geopolitica e culture del Mediterraneo					25,0		25,0	25,0	25,0		100
L'Europa e l'invenzione della modernità							33,3		66,7		100
Letteratura e cultura europea								50,0	50,0		100
Linguistica e storia del pensiero linguistico					100,0						100
Scienza della politica				4,0				24,0	44,0	28,0	100
Scienza giuridica e teoria del diritto						14,3		14,3	57,1	14,3	100
Semiotica					13,3	13,3	26,7	33,3	6,7	6,7	100
Sociologia				20,0	20,0	20,0			40,0		100
Storia contemporanea					33,3		66,7				100
Storia delle idee. Filosofia e scienza				16,7		16,7		33,3	16,7	16,7	100
Storia e società dell'età contemporanea					40,0	20,0			40,0		100
Storia delle relazioni internazionali								25,0	50,0	25,0	100
Studi di Antichità, Medioevo, Rinascimento				6,7		6,7	13,3	13,3	26,7	33,3	100
Studi sulla rappresentazione visiva						6,7		26,7	46,7	20,0	100
Universalizzazione dei sistemi giuridici						33,3			33,3	33,3	100
<b>SUM</b>	<b>0,0</b>	<b>0,6</b>	<b>0,0</b>	<b>2,5</b>	<b>8,3</b>	<b>7,6</b>	<b>12,7</b>	<b>20,4</b>	<b>33,1</b>	<b>14,6</b>	<b>100</b>

**Tabella 4.3 – Attività formative. Valutazioni per dottorato di ricerca**

**Quesito: Rispetto alle attività formative destinate ai dottorandi (corsi, lezioni, seminari, conferenze), quanto si ritiene soddisfatto dei seguenti aspetti:**

Dottorato	qualità e professionalità dei docenti										Tot
	0	1	2	3	4	5	6	7	8	9	
Antropologia, storia e teoria della cultura						7,1	21,4	7,1	57,1	7,1	100
Diritto ed economia					16,7		16,7	0,0	16,7	50,0	100
Etica e storia della filosofia							50,0	25,0	25,0		100
Filologia, storia della lingua e lett. italiana							16,7		66,7	16,7	100
Filosofia della storia				25,0			25,0	25,0	25,0		100
Filosofia moderna e contemporanea							20,0		40,0	40,0	100
Filosofia teoretica e politica							20,0	40,0	20,0	20,0	100
Geopolitica e culture del Mediterraneo							50,0		50,0		100
L'Europa e l'invenzione della modernità									66,7	33,3	100
Letteratura e cultura europea									100,0		100
Linguistica e storia del pensiero linguistico						100,0					100
Scienza della politica				3,8		3,8		11,5	42,3	38,5	100
Scienza giuridica e teoria del diritto									28,6	71,4	100
Semiotica						13,3	33,3	26,7	13,3	13,3	100
Sociologia				25,0					50,0	25,0	100
Storia contemporanea								33,3	33,3	33,3	100
Storia delle idee. Filosofia e scienza						16,7			33,3	50,0	100
Storia e società dell'età contemporanea					20,0	20,0			20,0	40,0	100
Storia delle relazioni internazionali									50,0	50,0	100
Studi di Antichità, Medioevo, Rinascimento								6,7	33,3	60,0	100
Studi sulla rappresentazione visiva						6,7		13,3	40,0	40,0	100
Universalizzazione dei sistemi giuridici						33,3			33,3	33,3	100
<b>SUM</b>	<b>0,0</b>	<b>0,0</b>	<b>0,0</b>	<b>1,9</b>	<b>1,3</b>	<b>5,7</b>	<b>10,8</b>	<b>10,2</b>	<b>37,6</b>	<b>32,5</b>	<b>100</b>

**Tabella 4.4 – Attività formative. Valutazioni per dottorato di ricerca**

**Quesito: Rispetto alle attività formative destinate ai dottorandi (corsi, lezioni, seminari, conferenze), quanto si ritiene soddisfatto dei seguenti aspetti:**

Dottorato	utilità per l'approfondimento teorico e l'addestramento alla ricerca										Tot
	0	1	2	3	4	5	6	7	8	9	
Antropologia, storia e teoria della cultura		7,1	7,1	7,1	14,3	14,3	14,3	35,7			100
Diritto ed economia				16,7	16,7			50,0	16,7		100
Etica e storia della filosofia			25,0	25,0	25,0				25,0		100
Filologia, storia della lingua e lett. italiana				16,7		16,7		16,7	50,0		100
Filosofia della storia		25,0						75,0			100
Filosofia moderna e contemporanea				20,0		20,0	20,0	20,0	20,0		100
Filosofia teoretica e politica					20,0		20,0	40,0		20,0	100
Geopolitica e culture del Mediterraneo				25,0			50,0		25,0		100
L'Europa e l'invenzione della modernità						33,3			66,7		100
Letteratura e cultura europea								100,0			100
Linguistica e storia del pensiero linguistico				100,0							100
Scienza della politica			3,8	3,8			19,2	15,4	38,5	19,2	100
Scienza giuridica e teoria del diritto						14,3		42,9	14,3	28,6	100
Semiotica				6,7	13,3	20,0	26,7	26,7		6,7	100
Sociologia				20,0				40,0	40,0		100
Storia contemporanea				33,3	33,3				33,3		100
Storia delle idee. Filosofia e scienza			16,7	16,7		16,7	16,7		16,7	16,7	100
Storia e società dell'età contemporanea					40,0		20,0	20,0	20,0		100
Storia delle relazioni internazionali			25,0				25,0		50,0		100
Studi di Antichità, Medioevo, Rinascimento				20,0			13,3	26,7	20,0	20,0	100
Studi sulla rappresentazione visiva			6,7	6,7				6,7	53,3	26,7	100
Universalizzazione dei sistemi giuridici						33,3		33,3		33,3	100
<b>SUM</b>	<b>0,0</b>	<b>1,3</b>	<b>3,8</b>	<b>10,1</b>	<b>6,3</b>	<b>7,0</b>	<b>12,7</b>	<b>23,4</b>	<b>24,1</b>	<b>11,4</b>	<b>100</b>

**Tabella 4.5 – Attività formative. Valutazioni per dottorato di ricerca**

**Quesito: Rispetto alle attività formative destinate ai dottorandi (corsi, lezioni, seminari, conferenze), quanto si ritiene soddisfatto dei seguenti aspetti:**

Dottorato	globalmente										Tot
	0	1	2	3	4	5	6	7	8	9	
Antropologia, storia e teoria della cultura					21,4	7,1	14,3	57,1			100
Diritto ed economia					16,7	16,7		16,7	50,0		100
Etica e storia della filosofia						50,0	25,0		25,0		100
Filologia, storia della lingua e lett. italiana						14,3	42,9		42,9		100
Filosofia della storia		25,0						50,0	25,0		100
Filosofia moderna e contemporanea							40,0		60,0		100
Filosofia teoretica e politica						20,0	20,0	40,0		20,0	100
Geopolitica e culture del Mediterraneo					25,0		25,0	25,0	25,0		100
L'Europa e l'invenzione della modernità									66,7	33,3	100
Letteratura e cultura europea								100,0			100
Linguistica e storia del pensiero linguistico						100,0					100
Scienza della politica				3,8		3,8	3,8	30,8	30,8	26,9	100
Scienza giuridica e teoria del diritto							14,3	14,3	42,9	28,6	100
Semiotica					6,7	13,3	33,3	33,3	6,7	6,7	100
Sociologia				20,0			20,0	20,0	40,0		100
Storia contemporanea			33,3				66,7				100
Storia delle idee. Filosofia e scienza					16,7	16,7		33,3	33,3		100
Storia e società dell'età contemporanea					40,0			20,0	40,0		100
Storia delle relazioni internazionali					0,0			50,0	50,0		100
Studi di Antichità, Medioevo, Rinascimento					13,3	6,7	13,3	20,0	33,3	13,3	100
Studi sulla rappresentazione visiva							8,3	25,0	25,0	41,7	100
Universalizzazione dei sistemi giuridici				33,3					33,3	33,3	100
<b>SUM</b>	<b>0,0</b>	<b>0,6</b>	<b>0,6</b>	<b>1,9</b>	<b>7,1</b>	<b>7,7</b>	<b>14,7</b>	<b>26,9</b>	<b>27,6</b>	<b>12,8</b>	<b>100</b>

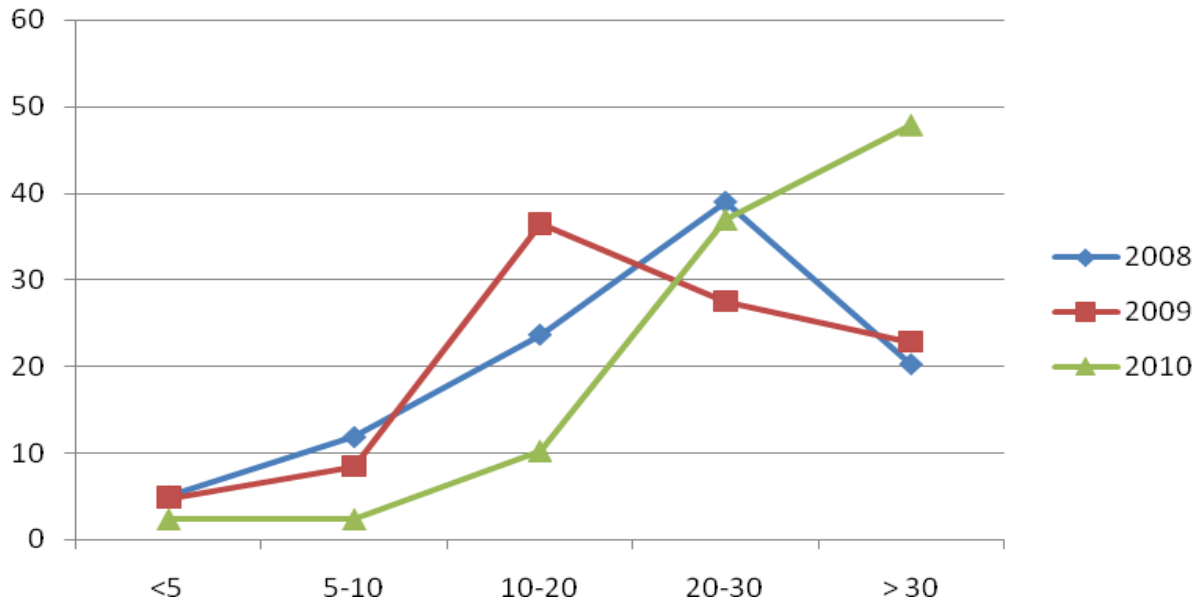
Tabella 5 - Attività didattiche comuni

Nel dottorato da lei frequentato si sono svolte attività comuni con altri dottorati del SUM?	Indagine 2010		Indagine 2009		Indagine 2008		Variazione 2009-2010	Variazione 2008-2009
	Nr	%	Nr	%	Nr	%		
Si	109	66,5	126	75,0	45	73,8	-8,5	1,2
No	55	33,5	42	25,0	16	26,2	7,3	-1,2
<b>Totale</b>	<b>164</b>	<b>100</b>	<b>168</b>	<b>100</b>	<b>61</b>	<b>100</b>		
Mancata risposta	2	1,2						
In caso affermativo, qual è stato il suo livello di gradimento?	Indagine 2010		Indagine 2009		Indagine 2008		Variazione 2009-2010	Variazione 2008-2009
	Nr	%	Nr	%	Nr	%		
0	0	0,0	2	1,6	0	0,0	-1,6	1,6
1	1	0,9	3	2,5	0	0,0	-1,6	2,5
2	1	0,9	4	3,3	0	0,0	-2,4	3,3
3	4	3,8	7	5,7	1	2,3	-1,9	3,4
4	8	7,5	9	7,4	1	2,3	0,1	5,1
5	11	10,4	14	11,5	6	13,6	-1,1	-2,1
6	16	15,1	19	15,6	7	15,9	-0,5	-0,3
7	33	31,1	30	24,6	12	27,3	6,5	-2,7
8	17	16,0	23	18,9	10	22,7	-2,9	-3,8
9	15	14,2	11	9,0	7	15,9	5,2	-6,9
<b>Totale</b>	<b>106</b>	<b>100</b>	<b>122</b>	<b>100</b>	<b>44</b>	<b>100,0</b>		
Mancata risposta	3	2,7	4	3,2	1	2,2		

Tabella 6 - Attività di ricerca

Mediamente, quante ore alla settimana ha dedicato all'attività di ricerca nell'ultimo anno?	Indagine 2010		Indagine 2009		Indagine 2008			
Modalità di risposta	Nr	%	Nr	%	Nr	%	Variazione 2009-2010	Variazione 2008-2009
Meno di 5 ore	4	2,4	8	4,8	3	5,1	-2,4	-0,3
Da 5 a 10 ore	4	2,4	14	8,4	7	11,9	-6,0	-3,5
Da 10 a 20 ore	17	10,3	61	36,5	14	23,7	-26,2	12,8
Da 20 a 30 ore	61	37,0	46	27,5	23	39,0	9,5	-11,5
Oltre 30 ore	79	47,9	38	22,8	12	20,3	25,1	2,5
<b>Totale</b>	<b>165</b>	<b>100</b>	<b>167</b>	<b>100</b>	<b>59</b>	<b>100</b>		
Mancata risposta	1	0,6	1	0,6	2	3,3		
Ha mai partecipato a convegni, congressi, seminari, workshop, ecc. come relatore durante il dottorato?	Indagine 2010		Indagine 2009		Indagine 2008			
Modalità di risposta	Nr	%	Nr	%	Nr	%	Variazione 2009-2010	Variazione 2008-2009
Si	109	67,3	81	48,2	21	35,0	19,1	13,2
No	53	32,7	87	51,8	39	65,0	-19,1	-13,2
<b>Totale</b>	<b>162</b>	<b>100</b>	<b>168</b>	<b>100</b>	<b>60</b>	<b>100</b>		
Mancata risposta	4	2,4			1	1,6		
<b>Media</b>	3,4		2,5		2,4			

**Grafico 5– Ore settimanali dedicate all’attività di ricerca 2008-2010**



**Grafico 6– Partecipazione a convegni, congressi, seminari, workshop, ecc. come relatore durante il dottorato 2008-2010**

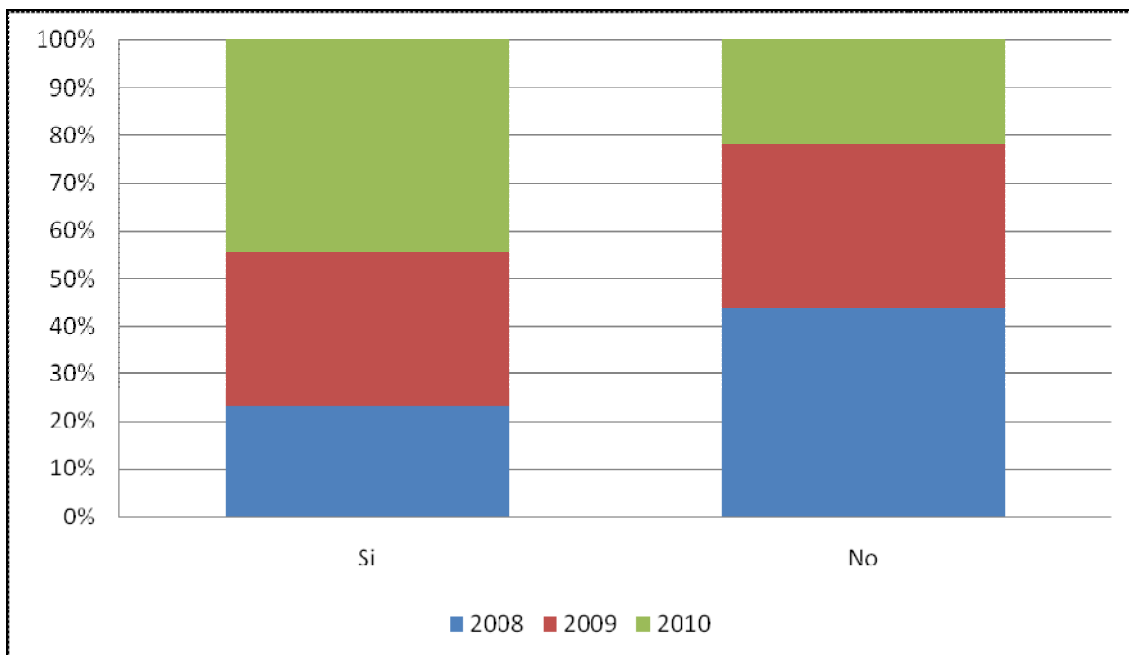


Tabella 7 - Attività di ricerca

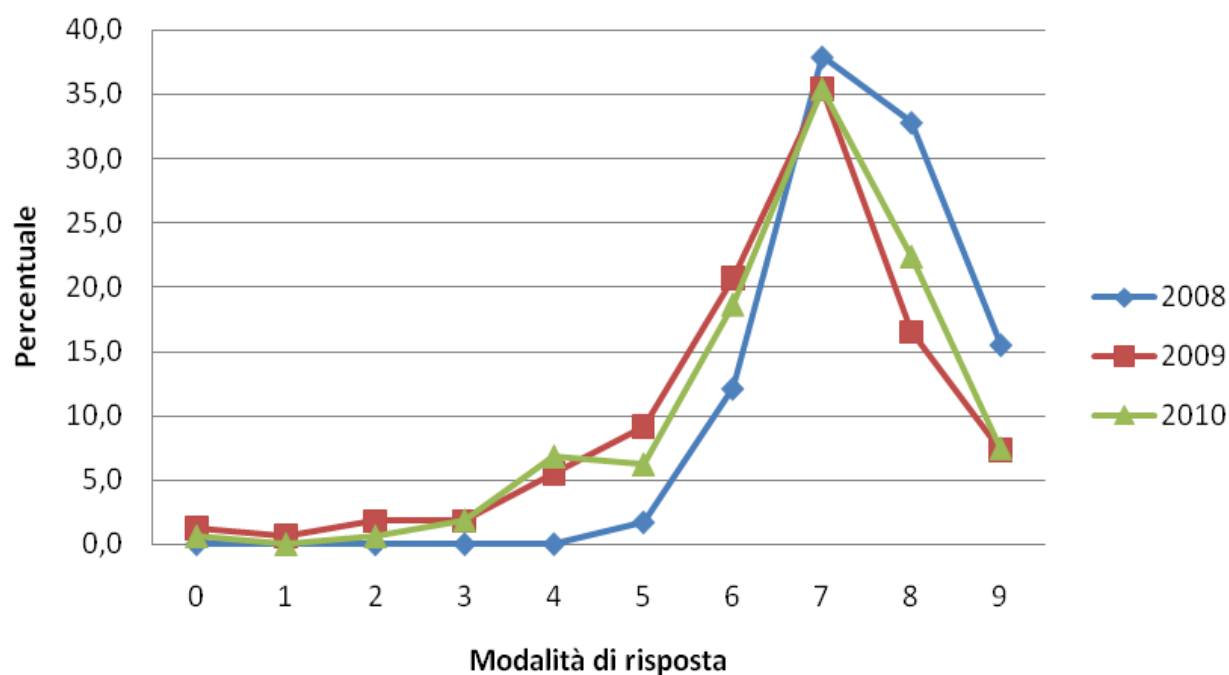
Quesito: Rispetto all'attività di ricerca svolta, quanto si ritiene soddisfatto dei seguenti aspetti:

carico di lavoro Modalità di risposta	Indagine 2010		Indagine 2009		Indagine 2008		Variazione 2009-2010	Variazione 2008-2009
	Nr	%	Nr	%	Nr	%		
0	2	1,2	2	1,2	0	0,0	0,0	1,2
1	1	0,6	1	0,6	0	0,0	0,0	0,6
2	2	1,2	2	1,2	1	1,7	0,0	-0,5
3	2	1,2	4	2,4	0	0,0	-1,2	2,4
4	5	3,1	10	6,1	1	1,7	-3,0	4,4
5	8	4,9	10	6,1	1	1,7	-1,2	4,4
6	24	14,8	32	19,4	10	16,7	-4,6	2,7
7	49	30,2	53	32,1	17	28,3	-1,9	3,8
8	47	29,0	37	22,4	19	31,7	6,6	-9,3
9	22	13,6	14	8,5	11	18,3	5,1	-9,8
<b>Totale</b>	<b>162</b>	<b>100</b>	<b>165</b>	<b>100</b>	<b>60</b>	<b>100</b>		
Mancata risposta	4	2,4	3	1,8	1	1,6		
acquisizione di competenze e abilità specifiche per la ricerca Modalità di risposta	Indagine 2010		Indagine 2009		Indagine 2008		Variazione 2009-2010	Variazione 2008-2009
	Nr	%	Nr	%	Nr	%		
0	1	0,6	5	3,0	0	0,0	-2,4	3,0
1	0	0,0	1	0,6	0	0,0	-0,6	0,6
2	1	0,6	2	1,2	0	0,0	-0,6	1,2
3	6	3,7	6	3,6	0	0,0	0,1	3,6
4	2	1,2	11	6,7	0	0,0	-5,5	6,7
5	13	8,0	8	4,8	2	3,5	3,2	1,3
6	31	19,0	29	17,6	8	14,0	1,4	3,6
7	41	25,2	48	29,1	18	31,6	-3,9	-2,5
8	48	29,4	33	20,0	16	28,1	9,4	-8,1
9	20	12,3	22	13,3	13	22,8	-1,0	-9,5
<b>Totale</b>	<b>163</b>	<b>100</b>	<b>165</b>	<b>100</b>	<b>57</b>	<b>100</b>		
Mancata risposta	3	1,8	3	1,8	4	6,6		

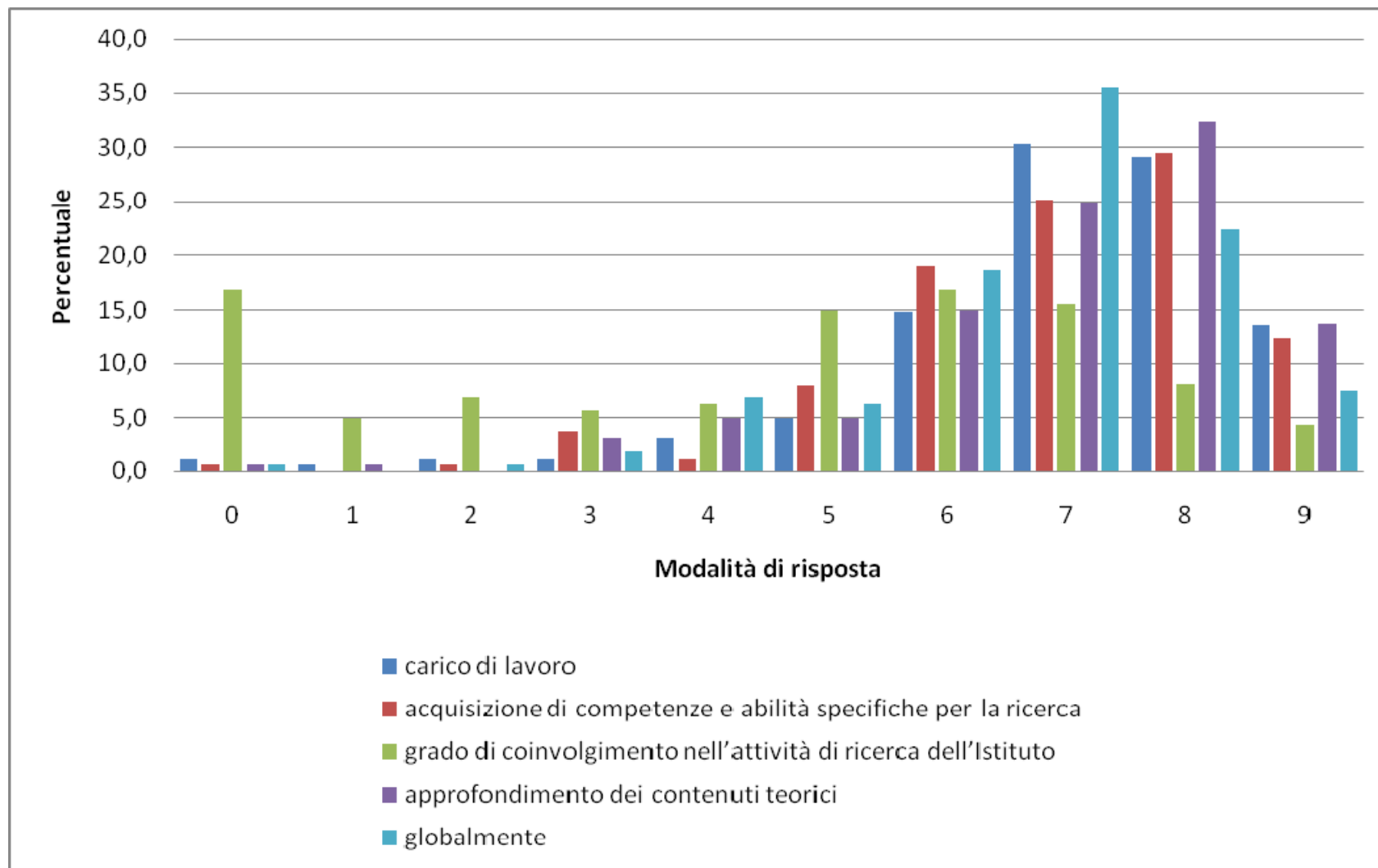
grado di coinvolgimento nell'attività di ricerca dell'Istituto	Indagine 2010		Indagine 2009		Indagine 2008		Variazione 2009-2010	Variazione 2008-2009
	Nr	%	Nr	%	Nr	%		
0	27	16,8	17	10,6	9	16,1	6,2	-5,5
1	8	5,0	9	5,6	1	1,8	-0,6	-12,4
2	11	6,8	8	5,0	2	3,6	1,8	1,4
3	9	5,6	13	8,1	1	1,8	-2,5	6,3
4	10	6,2	18	11,2	3	5,4	-5,0	5,8
5	24	14,9	27	16,8	6	10,7	-1,9	6,1
6	27	16,8	26	16,1	10	17,9	0,7	-1,8
7	25	15,5	26	16,1	10	17,9	-0,6	-1,8
8	13	8,1	9	5,6	9	16,1	2,5	-10,5
9	7	4,3	8	5,0	5	8,9	-0,7	-3,9
<b>Totale</b>	<b>161</b>	<b>100</b>	<b>161</b>	<b>100</b>	<b>56</b>	<b>100</b>		
Mancata risposta	5	3,0	7	4,2	5	8,2		
approfondimento dei contenuti teorici	Indagine 2010		Indagine 2009		Indagine 2008		Variazione 2009-2010	Variazione 2008-2009
	Nr	%	Nr	%	Nr	%		
0	1	0,6	11	0,6	0	0,0	0,0	0,6
1	1	0,6	1	0,6	0	0,0	0,0	0,6
2	0	0,0	3	1,8	0	0,0	-1,8	1,8
3	5	3,1	3	1,8	0	0,0	1,3	1,8
4	8	5,0	7	4,2	0	0,0	0,8	4,2
5	8	5,0	15	9,1	1	1,8	-4,1	7,3
6	24	14,9	28	17,0	8	14,3	-2,1	2,7
7	40	24,8	51	30,9	19	33,9	-6,1	-3,0
8	52	32,3	34	20,6	18	32,1	11,7	-11,5
9	22	13,7	22	13,3	10	17,9	0,4	-4,6
<b>Totale</b>	<b>161</b>	<b>100</b>	<b>165</b>	<b>100</b>	<b>56</b>	<b>100</b>		
Mancata risposta	5	3,0	3	1,8	5	8,2		

Globalmente	Indagine 2010		Indagine 2009		Indagine 2008		Variazione 2009-2010	Variazione 2008-2009
Modalità di risposta	Nr	%	Nr	%	Nr	%		
0	1	0,6	2	1,2	0	0,0	-0,6	1,2
1	0	0,0	1	0,6	0	0,0	-0,6	0,6
2	1	0,6	3	1,8	0	0,0	-1,2	1,8
3	3	1,9	3	1,8	0	0,0	0,1	1,8
4	11	6,8	9	5,5	0	0,0	1,3	5,5
5	10	6,2	15	9,1	1	1,7	-2,9	7,4
6	30	18,6	34	20,7	7	12,1	-2,1	8,6
7	57	35,4	58	35,4	22	37,9	0,0	-2,5
8	36	22,4	27	16,5	19	32,8	25,9	-16,3
9	12	7,5	12	7,3	9	15,5	0,2	-8,2
<b>Totale</b>	<b>161</b>	<b>100</b>	<b>164</b>	<b>100</b>	<b>58</b>	<b>100</b>		
Mancata risposta	5	3,0	4	2,4	3	4,9		

Grafico 7– Valutazione globale delle attività di ricerca 2008-2010



**Grafico 8– Valutazione delle attività di ricerca 2010**



**Tabella 7.1 – Attività di ricerca. Valutazioni per dottorato di ricerca**

**Quesito: Rispetto all'attività di ricerca svolta, quanto si ritiene soddisfatto dei seguenti aspetti:**

Dottorato	carico di lavoro									Tot	
	0	1	2	3	4	5	6	7	8		9
Antropologia, storia e teoria della cultura					7,1		28,6	42,9	21,4		100
Diritto ed economia	16,7							50,0	33,3		100
Etica e storia della filosofia						25,0		50,0	25,0		100
Filologia, storia della lingua e lett. italiana				14,3		14,3	14,3		57,1		100
Filosofia della storia							40,0	20,0	40,0		100
Filosofia moderna e contemporanea								60,0	40,0		100
Filosofia teoretica e politica							20,0	20,0	40,0	20,0	100
Geopolitica e culture del Mediterraneo							25,0	25,0	25,0	25,0	100
L'Europa e l'invenzione della modernità									100,0		100
Letteratura e cultura europea								100,0			100
Linguistica e storia del pensiero linguistico							100,0				100
Scienza della politica	4,0					16,0	12,0	32,0	24,0	12,0	100
Scienza giuridica e teoria del diritto								42,9	42,9	14,3	100
Semiotica					5,9	5,9	17,6	35,3	35,3		100
Sociologia					20,0		40,0	40,0			100
Storia contemporanea					33,3	33,3		33,3			100
Storia delle idee. Filosofia e scienza			16,7				16,7	33,3	16,7	16,7	100
Storia e società dell'età contemporanea		20,0			20,0			20,0	20,0	20,0	100
Storia delle relazioni internazionali							50,0			50,0	100
Studi di Antichità, Medioevo, Rinascimento				6,3			12,5	31,3	18,8	31,3	100
Studi sulla rappresentazione visiva							6,7	6,7	46,7	40,0	100
Universalizzazione dei sistemi giuridici			33,3					33,3		33,3	100
<b>SUM</b>	<b>1,2</b>	<b>0,6</b>	<b>1,2</b>	<b>1,2</b>	<b>3,1</b>	<b>4,9</b>	<b>14,8</b>	<b>30,2</b>	<b>29,0</b>	<b>13,6</b>	<b>100</b>

**Tabella 7.2 – Attività di ricerca. Valutazioni per dottorato di ricerca**

**Quesito: Rispetto all'attività di ricerca svolta, quanto si ritiene soddisfatto dei seguenti aspetti:**

Dottorato	acquisizione di competenze e abilità specifiche per la ricerca										Tot
	0	1	2	3	4	5	6	7	8	9	
Antropologia, storia e teoria della cultura					7,1	14,3	14,3	21,4	28,6	14,3	100
Diritto ed economia	16,7					16,7		16,7	50,0		100
Etica e storia della filosofia							25,0	25,0	50,0		100
Filologia, storia della lingua e lett. italiana						14,3	14,3	14,3	42,9	14,3	100
Filosofia della storia						20,0	40,0	20,0	20,0		100
Filosofia moderna e contemporanea						16,7		66,7	16,7		100
Filosofia teoretica e politica				20,0		20,0			40,0	20,0	100
Geopolitica e culture del Mediterraneo							25,0	50,0	25,0		100
L'Europa e l'invenzione della modernità								66,7	33,3		100
Letteratura e cultura europea								50,0	50,0		100
Linguistica e storia del pensiero linguistico						100,0					100
Scienza della politica				3,8		7,7	11,5	26,9	38,5	11,5	100
Scienza giuridica e teoria del diritto							14,3	28,6	28,6	28,6	100
Semiotica				6,3			43,8	31,3	18,8		100
Sociologia							40,0	40,0	20,0		100
Storia contemporanea							33,3	33,3	33,3		100
Storia delle idee. Filosofia e scienza			16,7	16,7		16,7	33,3		16,7		100
Storia e società dell'età contemporanea				20,0	20,0			40,0	20,0		100
Storia delle relazioni internazionali							75,0			25,0	100
Studi di Antichità, Medioevo, Rinascimento						6,3	18,8	18,8	18,8	37,5	100
Studi sulla rappresentazione visiva				6,7			13,3	13,3	46,7	20,0	100
Universalizzazione dei sistemi giuridici						33,3		33,3		33,3	100
<b>SUM</b>	<b>0,6</b>	<b>0,0</b>	<b>0,6</b>	<b>3,7</b>	<b>1,2</b>	<b>8,0</b>	<b>19,0</b>	<b>25,2</b>	<b>29,4</b>	<b>12,3</b>	<b>100</b>

**Tabella 7.3 – Attività di ricerca. Valutazioni per dottorato di ricerca**

**Quesito: Rispetto all'attività di ricerca svolta, quanto si ritiene soddisfatto dei seguenti aspetti:**

Dottorato	grado di coinvolgimento nell'attività di ricerca dell'Istituto										Tot
	0	1	2	3	4	5	6	7	8	9	
Antropologia, storia e teoria della cultura		14,3	21,4		7,1	21,4	21,4	14,3			100
Diritto ed economia	16,7		16,7	16,7	16,7			33,3			100
Etica e storia della filosofia				50,0		25,0		25,0			100
Filologia, storia della lingua e lett. italiana	28,6			14,3		14,3	14,3		28,6		100
Filosofia della storia	40,0	20,0				40,0					100
Filosofia moderna e contemporanea				20,0		20,0		60,0			100
Filosofia teoretica e politica		20,0		20,0				20,0	20,0	20,0	100
Geopolitica e culture del Mediterraneo		25,0	25,0		25,0	25,0					100
L'Europa e l'invenzione della modernità				33,3		66,7					100
Letteratura e cultura europea	50,0						50,0				100
Linguistica e storia del pensiero linguistico	100,0										100
Scienza della politica	22,2	3,7	7,4		3,7	18,5	14,8	7,4	18,5	3,7	100
Scienza giuridica e teoria del diritto					14,3	14,3	28,6		14,3	28,6	100
Semiotica	14,3				21,4	21,4	28,6	14,3			100
Sociologia	20,0			20,0		20,0	40,0				100
Storia contemporanea	33,3	66,7									100
Storia delle idee. Filosofia e scienza	16,7		16,7	16,7			33,3		16,7		100
Storia e società dell'età contemporanea	40,0				20,0			20,0	20,0		100
Storia delle relazioni internazionali	50,0						50,0				100
Studi di Antichità, Medioevo, Rinascimento	25,0		6,3		6,3	18,8	12,5	18,8	6,3	6,3	100
Studi sulla rappresentazione visiva	6,7		6,7				26,7	40,0	6,7	13,3	100
Universalizzazione dei sistemi giuridici			33,3					66,7			100
<b>SUM</b>	<b>16,8</b>	<b>5,0</b>	<b>6,8</b>	<b>5,6</b>	<b>6,2</b>	<b>14,9</b>	<b>16,8</b>	<b>15,5</b>	<b>8,1</b>	<b>4,3</b>	<b>100</b>

**Tabella 7.4 – Attività di ricerca. Valutazioni per dottorato di ricerca**

**Quesito: Rispetto all'attività di ricerca svolta, quanto si ritiene soddisfatto dei seguenti aspetti:**

Dottorato	approfondimento dei contenuti teorici										Tot
	0	1	2	3	4	5	6	7	8	9	
Antropologia, storia e teoria della cultura		7,1			7,1	14,3	7,1	35,7	21,4	7,1	100
Diritto ed economia	16,7						16,7	33,3	16,7	16,7	100
Etica e storia della filosofia						25,0		25,0	50,0		100
Filologia, storia della lingua e lett. italiana					14,3	14,3		42,9	28,6		100
Filosofia della storia							60,0	20,0	20,0		100
Filosofia moderna e contemporanea								40,0	40,0	20,0	100
Filosofia teoretica e politica				20,0			20,0	20,0	20,0	20,0	100
Geopolitica e culture del Mediterraneo					25,0			25,0	50,0		100
L'Europa e l'invenzione della modernità							33,3	66,7			100
Letteratura e cultura europea								50,0	50,0		100
Linguistica e storia del pensiero linguistico				100,0							100
Scienza della politica				3,8	7,7	3,8	7,7	15,4	46,2	15,4	100
Scienza giuridica e teoria del diritto							14,3	14,3	28,6	42,9	100
Semiotica					6,3	6,3	18,8	37,5	31,3		100
Sociologia							40,0	20,0	40,0		100
Storia contemporanea							33,3		33,3	33,3	100
Storia delle idee. Filosofia e scienza				16,7	0,0	16,7	33,3		16,7	16,7	100
Storia e società dell'età contemporanea					25,0				75,0		100
Storia delle relazioni internazionali							50,0	25,0	25,0		100
Studi di Antichità, Medioevo, Rinascimento				6,3			18,8	31,3	25,0	18,8	100
Studi sulla rappresentazione visiva					6,7		6,7	13,3	40,0	33,3	100
Universalizzazione dei sistemi giuridici						33,3		33,3		33,3	100
<b>SUM</b>	<b>0,6</b>	<b>0,6</b>	<b>0,0</b>	<b>3,1</b>	<b>5,0</b>	<b>5,0</b>	<b>14,9</b>	<b>24,8</b>	<b>32,3</b>	<b>13,7</b>	<b>100</b>

**Tabella 7.5 – Attività di ricerca. Valutazioni per dottorato di ricerca**

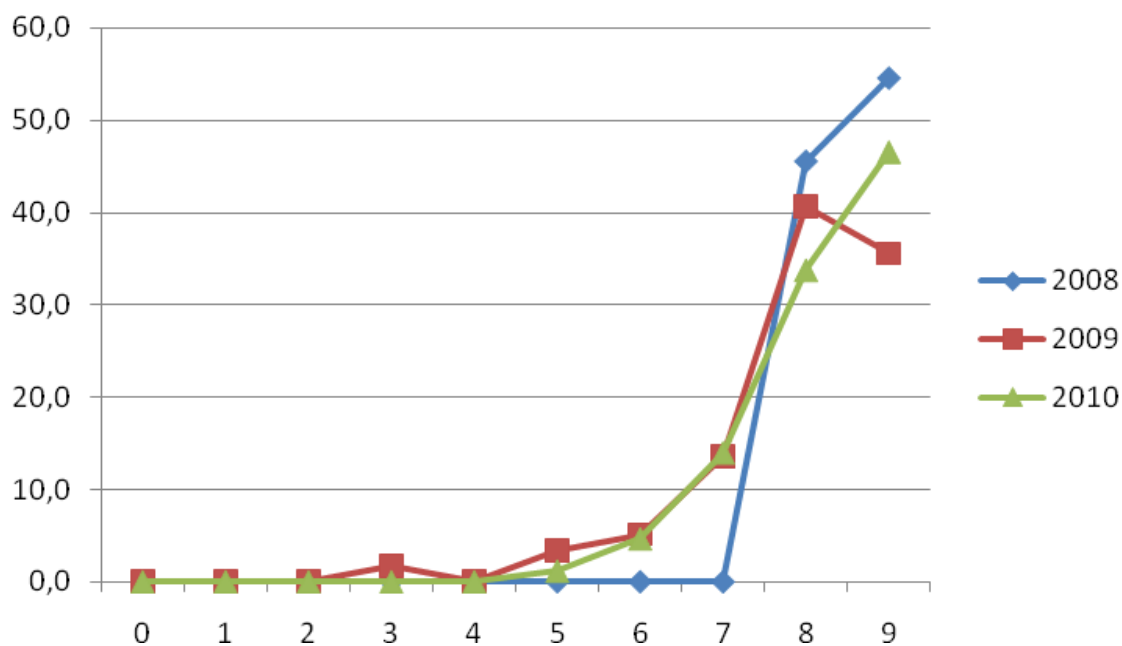
**Quesito: Rispetto all'attività di ricerca svolta, quanto si ritiene soddisfatto dei seguenti aspetti:**

Dottorato	globalmente										Tot
	0	1	2	3	4	5	6	7	8	9	
Antropologia, storia e teoria della cultura					7,1	7,1	21,4	57,1	7,1		100
Diritto ed economia	16,7						16,7	50,0	16,7		100
Etica e storia della filosofia						25,0	25,0	25,0	25,0		100
Filologia, storia della lingua e lett. italiana						14,3	42,9		42,9		100
Filosofia della storia						20,0	60,0	20,0			100
Filosofia moderna e contemporanea						20,0		60,0	20,0		100
Filosofia teoretica e politica					20,0	20,0		20,0	20,0	20,0	100
Geopolitica e culture del Mediterraneo							50,0	25,0	25,0		100
L'Europa e l'invenzione della modernità								66,7	33,3		100
Letteratura e cultura europea								100,0			100
Linguistica e storia del pensiero linguistico					100,0						100
Scienza della politica				3,8	15,4		11,5	30,8	30,8	7,7	100
Scienza giuridica e teoria del diritto								57,1		42,9	100
Semiotica					6,3		37,5	50,0	6,3		100
Sociologia							60,0	40,0			100
Storia contemporanea					33,3			66,7			100
Storia delle idee. Filosofia e scienza			16,7			16,7	33,3	16,7	16,7		100
Storia e società dell'età contemporanea				20,0	20,0		20,0	20,0	20,0		100
Storia delle relazioni internazionali						25,0	25,0	25,0		25,0	100
Studi di Antichità, Medioevo, Rinascimento				6,7		6,7	6,7	20,0	53,3	6,7	100
Studi sulla rappresentazione visiva						6,7		26,7	46,7	20,0	100
Universalizzazione dei sistemi giuridici					33,3			33,3		33,3	100
<b>SUM</b>	<b>0,6</b>	<b>0,0</b>	<b>0,6</b>	<b>1,9</b>	<b>6,8</b>	<b>6,2</b>	<b>18,6</b>	<b>35,4</b>	<b>22,4</b>	<b>7,5</b>	<b>100</b>

Tabella 8 - Attività di ricerca

Ha svolto o ha in programma di svolgere attività di ricerca in sedi diverse dalle Università della rete del SUM?	Indagine 2010		Indagine 2009		Indagine 2008		Variazione 2009-2010	Variazione 2008-2009
	Nr	%	Nr	%	Nr	%		
Si	115	70,1	117	70,9	44	74,6	-0,8	-3,7
No	49	29,9	48	29,1	15	25,4	0,8	3,7
<b>Totale</b>	<b>164</b>	<b>100</b>	<b>165</b>	<b>100</b>	<b>59</b>	<b>100</b>		
Mancata risposta	2	1,2	3	1,78	2	3,3		
Ha svolto o ha in programma di svolgere attività di ricerca all'estero durante il periodo di Dottorato?	Indagine 2010		Indagine 2009		Indagine 2008		Variazione 2009-2010	Variazione 2008-2009
	Nr	%	Nr	%	Nr	%		
No, non lo ritengo necessario	14	8,5	9	5,4	5	8,2	3,1	-2,8
No, ma sarebbe necessario	22	13,4	16	9,6	5	8,2	3,8	1,4
Sì, ho in programma di svolgerla	40	24,4	95	57,2	40	65,6	-32,8	-8,4
Sì, l'ho già svolta	88	53,7	46	27,7	11	18,0	26,0	9,7
<b>Totale</b>	<b>164</b>	<b>100</b>	<b>166</b>	<b>100</b>	<b>61</b>	<b>100</b>		
Mancata risposta	2	1,2	2	1,2				

**Grafico 9– Grado di soddisfazione sullo svolgimento di attività di ricerca all'estero**



**Grafico 10– Grado di soddisfazione sul supporto economico ricevuto durante lo svolgimento di attività di ricerca all'estero**

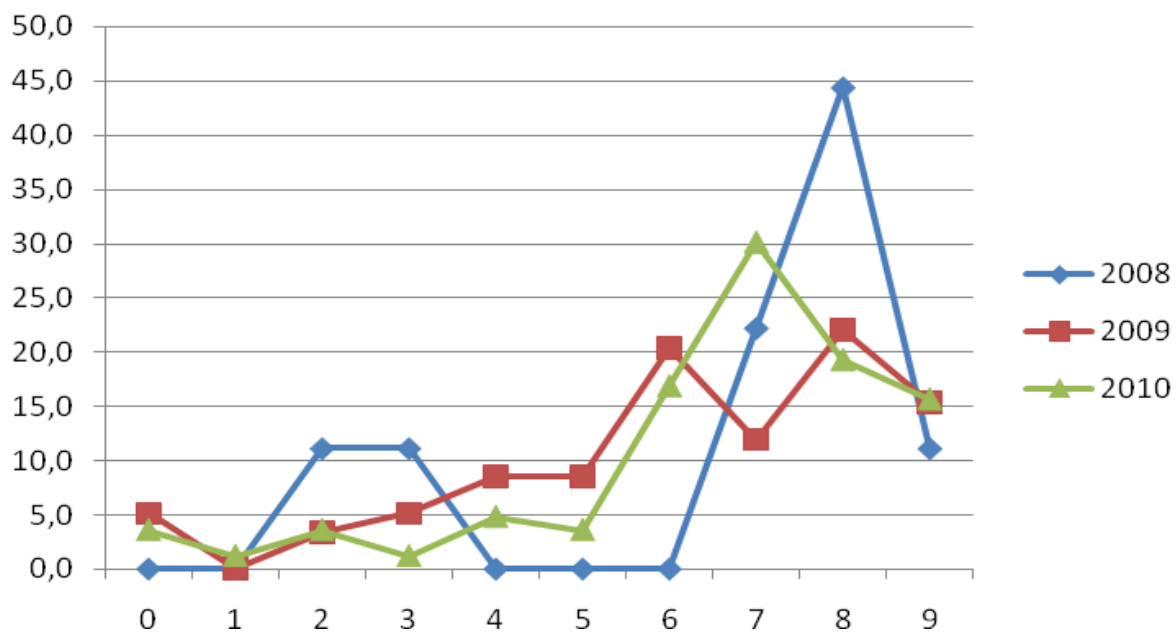


Tabella 9 - Tutor

Quesito: Rispetto all'attività di ricerca svolta, quanto si ritiene soddisfatto dei seguenti aspetti:

disponibilità nel controllo passo dopo passo del lavoro e degli elaborati	Indagine 2010		Indagine 2009		Indagine 2008		Variazione 2009-2010	Variazione 2008-2009
	Nr	%	Nr	%	Nr	%		
0	1	0,6	2	1,3	0	0,0	-0,7	1,3
1	0	0,0	3	1,9	0	0,0	-1,9	1,9
2	1	0,6	0	0,0	0	0,0	0,6	0,0
3	1	0,6	2	1,3	1	1,7	-0,7	-0,4
4	2	1,3	1	0,6	0	0,0	0,7	0,6
5	6	3,9	8	5,2	2	3,4	-1,3	1,8
6	14	9,1	9	5,8	0	0,0	3,3	5,8
7	21	13,6	24	15,6	6	10,2	-2,0	5,4
8	49	31,8	48	31,2	21	35,6	0,6	-4,4
9	59	38,3	57	37,0	29	49,2	1,3	-12,2
<b>Totale</b>	<b>154</b>	<b>100</b>	<b>154</b>	<b>100</b>	<b>59</b>	<b>100</b>		
Mancata risposta	12	7,2	14	8,33	2	3,3		
accessibilità, reperibilità, disponibilità nel riceverti	Indagine 2010		Indagine 2009		Indagine 2008		Variazione 2009-2010	Variazione 2008-2009
	Nr	%	Nr	%	Nr	%		
0	1	0,6	1	0,7	0	0,0	-0,1	0,7
1	0	0,0	3	2,0	0	0,0	-2,0	2,0
2	1	0,6	1	0,7	0	0,0	-0,1	0,7
3	1	0,6	1	0,7	0	0,0	-0,1	0,7
4	3	1,9	2	1,3	1	1,7	0,6	-0,4
5	3	1,9	4	2,6	1	1,7	-0,7	0,9
6	15	9,6	10	6,5	1	1,7	3,1	4,8
7	18	11,5	18	11,8	3	5,1	-0,3	6,7
8	46	29,3	50	32,7	22	37,3	-3,4	-4,6
9	69	43,9	63	41,2	31	52,5	2,7	-11,3
<b>Totale</b>	<b>157</b>	<b>100</b>	<b>153</b>	<b>100</b>	<b>59</b>	<b>100</b>		
Mancata risposta	9	5,4	15	8,9	2	3,3		

rapporto di collaborazione scientifica instaurato	Indagine 2010		Indagine 2009		Indagine 2008		Variazione 2009-2010	Variazione 2008-2009
	Nr	%	Nr	%	Nr	%		
0	2	1,3	3	2,0	0	0,0	-0,7	2,0
1	1	0,6	3	2,0	0	0,0	-1,4	2,0
2	1	0,6	0	0,0	0	0,0	0,6	0,0
3	3	1,9	0	0,0	0	0,0	1,9	0,0
4	5	3,2	3	2,0	0	0,0	1,2	2,0
5	4	2,6	13	8,5	1	1,8	-5,9	6,7
6	15	9,6	8	5,2	3	5,5	4,4	-0,3
7	30	19,2	27	17,6	7	12,7	1,6	4,9
8	42	26,9	41	26,8	20	36,4	0,1	-9,6
9	53	34,0	55	35,9	24	43,6	-1,9	-7,7
<b>Totale</b>	<b>156</b>	<b>100</b>	<b>153</b>	<b>100</b>	<b>55</b>	<b>100</b>		
Mancata risposta	10	6,0	15	8,9	6	9,8		
rapporto personale instaurato	Indagine 2010		Indagine 2009		Indagine 2008		Variazione 2009-2010	Variazione 2008-2009
	Nr	%	Nr	%	Nr	%		
0	1	0,6	2	1,3	0	0,0	-0,7	1,3
1	0	0,0	1	0,7	0	0,0	-0,7	0,7
2	2	1,2	0	0,0	0	0,0	1,2	0,0
3	2	1,2	2	1,3	0	0,0	-0,1	1,3
4	4	2,5	1	0,7	0	0,0	1,8	0,7
5	5	3,1	7	4,6	1	1,7	-1,5	2,9
6	9	5,6	11	7,2	2	3,4	-1,6	3,8
7	24	14,8	26	17,0	9	15,5	-2,2	1,5
8	44	27,2	33	21,6	21	36,2	5,6	-14,6
9	71	43,8	70	45,8	25	43,1	-2,0	2,7
<b>Totale</b>	<b>162</b>	<b>100</b>	<b>153</b>	<b>100</b>	<b>58</b>	<b>100</b>		
Mancata risposta	4	2,4	15	8,9	3	4,9		

inserimento in una rete di collaborazione di ricerca internazionale	Indagine 2010		Indagine 2009		Indagine 2008		Variazione 2009-2010	Variazione 2008-2009
	Modalità di risposta	Nr	%	Nr	%	Nr		
0	19	12,7	20	14,3	8	16,0	-1,6	-1,7
1	5	3,3	3	2,1	0	0,0	1,2	2,1
2	3	2,0	1	0,7	1	2,0	1,3	-1,3
3	9	6,0	8	5,7	1	2,0	0,3	3,7
4	5	3,3	7	5,0	2	4,0	-1,7	1,0
5	9	6,0	13	9,3	7	14,0	-3,3	-4,7
6	27	18,0	19	13,6	4	8,0	4,4	5,6
7	22	14,7	27	19,3	10	20,0	-4,6	-0,7
8	23	15,3	19	13,6	7	14,0	1,7	-0,4
9	28	18,7	23	16,4	10	20,0	2,3	-3,6
<b>Totale</b>	<b>150</b>	<b>100</b>	<b>140</b>	<b>100</b>	<b>50</b>	<b>100</b>		
Mancata risposta	16	9,6	28	16,7	11	18,0		
globalmente	Indagine 2010		Indagine 2009		Indagine 2008		Variazione 2009-2010	Variazione 2008-2009
Modalità di risposta	Nr	%	Nr	%	Nr	%		
0	1	0,6	2	1,3	0	0,0	-0,7	1,3
1	0	0,0	1	0,7	0	0,0	-0,7	0,7
2	1	0,6	1	0,7	0	0,0	-0,1	0,7
3	2	1,3	1	0,7	0	0,0	0,6	0,7
4	2	1,3	1	0,7	0	0,0	0,6	0,7
5	7	4,5	9	5,9	2	3,4	-1,4	2,5
6	13	8,4	14	9,2	0	0,0	-0,8	9,2
7	25	16,1	26	17,1	4	6,9	-1,0	10,2
8	51	32,9	50	32,9	24	41,4	0,0	-8,5
9	53	34,2	47	30,9	28	48,3	3,3	-17,4
<b>Totale</b>	<b>155</b>	<b>100</b>	<b>152</b>	<b>100</b>	<b>58</b>	<b>100</b>		
Mancata risposta	11	6,6	16	9,5	3	4,9		

Grafico 11– Valutazione globale tutor/supervisore di ricerca 2008-2010

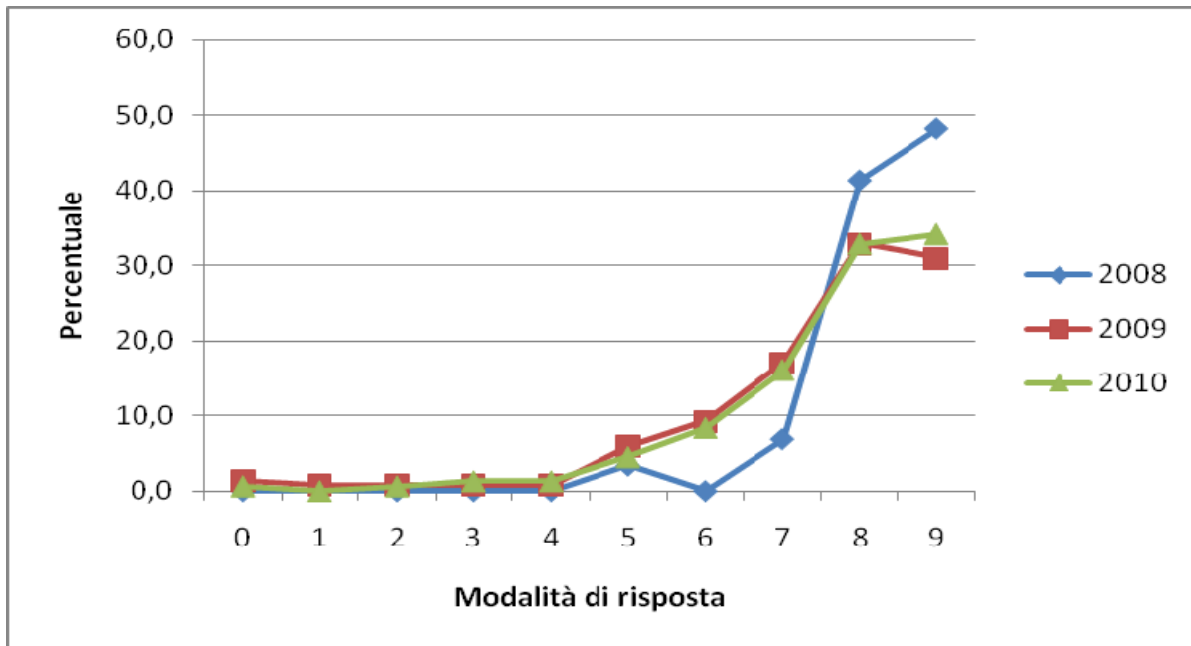
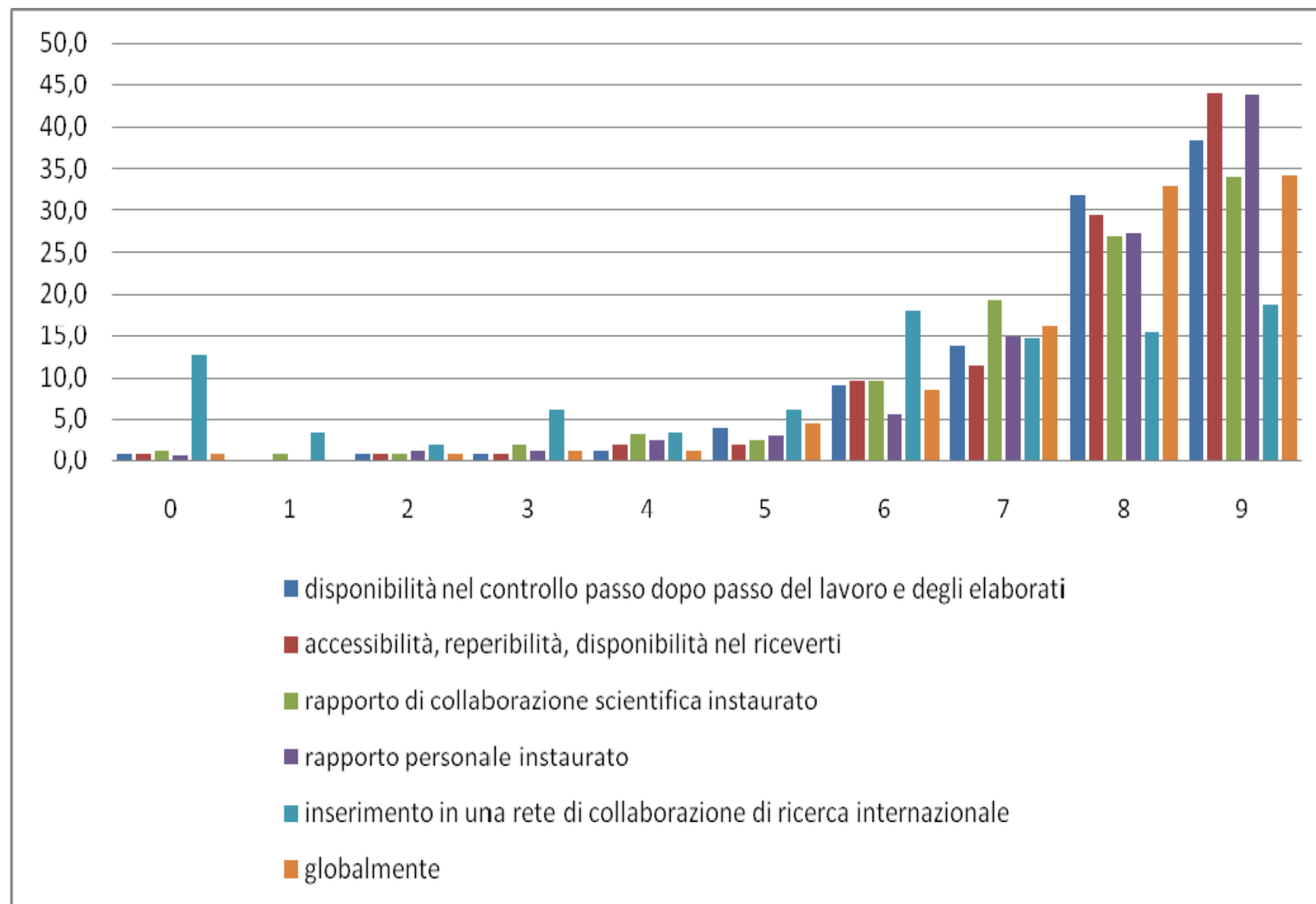


Grafico 12– Valutazione del tutor/supervisore 2010



**Tabella 9.1 – Tutor. Valutazioni per dottorato di ricerca**

**Quesito: Quanto si ritiene soddisfatto del suo tutor/supervisore, relativamente ai seguenti aspetti?**

Dottorato	Disponibilità nel controllo passo dopo passo del lavoro e degli elaborati										Tot
	0	1	2	3	4	5	6	7	8	9	
Antropologia, storia e teoria della cultura				7,7		15,4	7,7	23,1	30,8	15,4	100
Diritto ed economia	16,7									83,3	100
Etica e storia della filosofia								25,0	50,0	25,0	100
Filologia, storia della lingua e lett. italiana							28,6	14,3	28,6	28,6	100
Filosofia della storia					20,0		20,0	40,0		20,0	100
Filosofia moderna e contemporanea							20,0		40,0	40,0	100
Filosofia teoretica e politica								20,0	20,0	60,0	100
Geopolitica e culture del Mediterraneo									75,0	25,0	100
L'Europa e l'invenzione della modernità									66,7	33,3	100
Letteratura e cultura europea						50,0		50,0			100
Linguistica e storia del pensiero linguistico			100,0								100
Scienza della politica					3,8		3,8	7,7	46,2	38,5	100
Scienza giuridica e teoria del diritto								14,3	28,6	57,1	100
Semiotica							21,4	14,3	42,9	21,4	100
Sociologia						40,0	20,0	20,0	20,0		100
Storia contemporanea								33,3	66,7		100
Storia delle idee. Filosofia e scienza							20,0		40,0	40,0	100
Storia e società dell'età contemporanea							25,0			75,0	100
Storia delle relazioni internazionali								33,3		66,7	100
Studi di Antichità, Medioevo, Rinascimento								18,8	12,5	68,8	100
Studi sulla rappresentazione visiva							15,4	7,7	38,5	38,5	100
Universalizzazione dei sistemi giuridici						33,3			33,3	33,3	100
<b>SUM</b>	<b>0,6</b>	<b>0,0</b>	<b>0,6</b>	<b>0,6</b>	<b>1,3</b>	<b>3,9</b>	<b>9,1</b>	<b>13,6</b>	<b>31,8</b>	<b>38,3</b>	<b>100</b>

**Tabella 9.2 – Tutor. Valutazioni per dottorato di ricerca**

**Quesito: Quanto si ritiene soddisfatto del suo tutor/supervisore, relativamente ai seguenti aspetti?**

Dottorato	Accessibilità, reperibilità, disponibilità nel riceverti									Tot	
	0	1	2	3	4	5	6	7	8		9
Antropologia, storia e teoria della cultura				7,7	7,7	7,7	15,4	15,4	30,8	15,4	100
Diritto ed economia	16,7								16,7	66,7	100
Etica e storia della filosofia							25,0		25,0	50,0	100
Filologia, storia della lingua e lett. italiana							14,3	42,9	28,6	14,3	100
Filosofia della storia					20,0		20,0	40,0		20,0	100
Filosofia moderna e contemporanea								20,0	20,0	60,0	100
Filosofia teoretica e politica									40,0	60,0	100
Geopolitica e culture del Mediterraneo									50,0	50,0	100
L'Europa e l'invenzione della modernità									33,3	66,7	100
Letteratura e cultura europea							50,0	50,0			100
Linguistica e storia del pensiero linguistico			100,0								100
Scienza della politica					3,8		3,8	3,8	30,8	57,7	100
Scienza giuridica e teoria del diritto									28,6	71,4	100
Semiotica							20,0	13,3	40,0	26,7	100
Sociologia						20,0		40,0	20,0	20,0	100
Storia contemporanea									66,7	33,3	100
Storia delle idee. Filosofia e scienza							20,0		40,0	40,0	100
Storia e società dell'età contemporanea							25,0			75,0	100
Storia delle relazioni internazionali								50,0		50,0	100
Studi di Antichità, Medioevo, Rinascimento							6,3	6,3	18,8	68,8	100
Studi sulla rappresentazione visiva							14,3	7,1	50,0	28,6	100
Universalizzazione dei sistemi giuridici						33,3			33,3	33,3	100
<b>SUM</b>	<b>0,6</b>	<b>0,0</b>	<b>0,6</b>	<b>0,6</b>	<b>1,9</b>	<b>1,9</b>	<b>9,6</b>	<b>11,5</b>	<b>29,3</b>	<b>43,9</b>	<b>100</b>

**Tabella 9.3 – Tutor. Valutazioni per dottorato di ricerca**

**Quesito: Quanto si ritiene soddisfatto del suo tutor/supervisore, relativamente ai seguenti aspetti?**

Dottorato	Rapporto di collaborazione scientifica instaurato										Tot
	0	1	2	3	4	5	6	7	8	9	
Antropologia, storia e teoria della cultura				7,7	7,7	7,7	7,7	15,4	30,8	23,1	100
Diritto ed economia	16,7									83,3	100
Etica e storia della filosofia				25,0				25,0	25,0	25,0	100
Filologia, storia della lingua e lett. italiana							16,7	16,7	50,0	16,7	100
Filosofia della storia					20,0		20,0	20,0	20,0	20,0	100
Filosofia moderna e contemporanea								20,0	40,0	40,0	100
Filosofia teoretica e politica							20,0		20,0	60,0	100
Geopolitica e culture del Mediterraneo								25,0	50,0	25,0	100
L'Europa e l'invenzione della modernità								33,3	33,3	33,3	100
Letteratura e cultura europea				50,0					50,0		100
Linguistica e storia del pensiero linguistico			100,0								100
Scienza della politica		3,8			3,8		11,5	26,9	26,9	26,9	100
Scienza giuridica e teoria del diritto								14,3	14,3	71,4	100
Semiotica	6,7						20,0	20,0	33,3	20,0	100
Sociologia					40,0	20,0			40,0		100
Storia contemporanea								66,7	33,3		100
Storia delle idee. Filosofia e scienza								20,0	20,0	60,0	100
Storia e società dell'età contemporanea							25,0	25,0	25,0	25,0	100
Storia delle relazioni internazionali						25,0		50,0		25,0	100
Studi di Antichità, Medioevo, Rinascimento							6,3	25,0	6,3	62,5	100
Studi sulla rappresentazione visiva							21,4	7,1	42,9	28,6	100
Universalizzazione dei sistemi giuridici						33,3			33,3	33,3	100
<b>SUM</b>	<b>1,3</b>	<b>0,6</b>	<b>0,6</b>	<b>1,9</b>	<b>3,2</b>	<b>2,6</b>	<b>9,6</b>	<b>19,2</b>	<b>26,9</b>	<b>34,0</b>	<b>100</b>

**Tabella 9.4 – Tutor. Valutazioni per dottorato di ricerca**

**Quesito: Quanto si ritiene soddisfatto del suo tutor/supervisore, relativamente ai seguenti aspetti?**

Dottorato	Rapporto personale instaurato										Tot
	0	1	2	3	4	5	6	7	8	9	
Antropologia, storia e teoria della cultura				7,7		7,7	7,7	15,4	38,5	23,1	100
Diritto ed economia	16,7									83,3	100
Etica e storia della filosofia				10,0				70,0	10,0	10,0	100
Filologia, storia della lingua e lett. italiana							14,3		42,9	42,9	100
Filosofia della storia					20,0			40,0	20,0	20,0	100
Filosofia moderna e contemporanea					20,0				20,0	60,0	100
Filosofia teoretica e politica								20,0	20,0	60,0	100
Geopolitica e culture del Mediterraneo									75,0	25,0	100
L'Europa e l'invenzione della modernità									100,0		100
Letteratura e cultura europea					50,0			50,0			100
Linguistica e storia del pensiero linguistico			100,0								100
Scienza della politica					3,8	3,8	3,8	3,8	26,9	57,7	100
Scienza giuridica e teoria del diritto									42,9	57,1	100
Semiotica							6,7	26,7	33,3	33,3	100
Sociologia			20,0			20,0	20,0	20,0		20,0	100
Storia contemporanea									33,3	66,7	100
Storia delle idee. Filosofia e scienza								20,0	20,0	60,0	100
Storia e società dell'età contemporanea							25,0		50,0	25,0	100
Storia delle relazioni internazionali								25,0	25,0	50,0	100
Studi di Antichità, Medioevo, Rinascimento							12,5	6,3	12,5	68,8	100
Studi sulla rappresentazione visiva						7,7	7,7	15,4	23,1	46,2	100
Universalizzazione dei sistemi giuridici						33,3			33,3	33,3	100
<b>SUM</b>	<b>0,6</b>	<b>0,0</b>	<b>1,2</b>	<b>1,2</b>	<b>2,5</b>	<b>3,1</b>	<b>5,6</b>	<b>14,8</b>	<b>27,2</b>	<b>43,8</b>	<b>100</b>

**Tabella 9.5 – Tutor. Valutazioni per dottorato di ricerca**

**Quesito: Quanto si ritiene soddisfatto del suo tutor/supervisore, relativamente ai seguenti aspetti?**

Dottorato	Inserimento in un rete di collaborazione di ricerca internazionale										Tot
	0	1	2	3	4	5	6	7	8	9	
Antropologia, storia e teoria della cultura	25,0		8,3	25,0	8,3	8,3	16,7	8,3			100
Diritto ed economia	33,3							33,3	33,3		100
Etica e storia della filosofia				25,0	25,0	25,0		25,0			100
Filologia, storia della lingua e lett. italiana	16,7						16,7	16,7	50,0		100
Filosofia della storia	20,0			20,0	20,0	20,0		20,0			100
Filosofia moderna e contemporanea		20,0					20,0	20,0		40,0	100
Filosofia teoretica e politica		20,0						20,0	20,0	40,0	100
Geopolitica e culture del Mediterraneo		25,0					25,0	50,0			100
L'Europa e l'invenzione della modernità							33,3	33,3	33,3		100
Letteratura e cultura europea	50,0						50,0				100
Linguistica e storia del pensiero linguistico	100,0										100
Scienza della politica	20,8		4,2	8,3		8,3	25,0		12,5	20,8	100
Scienza giuridica e teoria del diritto							28,6	14,3	14,3	42,9	100
Semiotica	7,1					7,1	28,6	28,6	21,4	7,1	100
Sociologia		20,0			20,0	20,0	40,0				100
Storia contemporanea		33,3				33,3	33,3				100
Storia delle idee. Filosofia e scienza				20,0			20,0		40,0	20,0	100
Storia e società dell'età contemporanea							25,0	50,0		25,0	100
Storia delle relazioni internazionali	33,3				33,3			33,3			100
Studi di Antichità, Medioevo, Rinascimento	6,7					6,7	6,7	13,3	6,7	60,0	100
Studi sulla rappresentazione visiva	14,3		7,1			0,0	14,3	7,1	35,7	21,4	100
Universalizzazione dei sistemi giuridici				33,3					33,3	33,3	100
<b>SUM</b>	<b>12,7</b>	<b>3,3</b>	<b>2,0</b>	<b>6,0</b>	<b>3,3</b>	<b>6,0</b>	<b>18,0</b>	<b>14,7</b>	<b>15,3</b>	<b>18,7</b>	<b>100</b>

**Tabella 9.6 – Tutor. Valutazioni per dottorato di ricerca**

**Quesito: Quanto si ritiene soddisfatto del suo tutor/supervisore, relativamente ai seguenti aspetti?**

Dottorato	globalmente										Tot
	0	1	2	3	4	5	6	7	8	9	
Antropologia, storia e teoria della cultura				7,7		7,7	15,4	38,5	15,4	15,4	100
Diritto ed economia	16,7								16,7	66,7	100
Etica e storia della filosofia						25,0		25,0	25,0	25,0	100
Filologia, storia della lingua e lett. italiana							14,3	14,3	42,9	28,6	100
Filosofia della storia					20,0		20,0	40,0		20,0	100
Filosofia moderna e contemporanea									60,0	40,0	100
Filosofia teoretica e politica								20,0	20,0	60,0	100
Geopolitica e culture del Mediterraneo									75,0	25,0	100
L'Europa e l'invenzione della modernità									66,7	33,3	100
Letteratura e cultura europea						50,0		50,0			100
Linguistica e storia del pensiero linguistico			100,0								100
Scienza della politica				4,0			12,0	4,0	40,0	40,0	100
Scienza giuridica e teoria del diritto									42,9	57,1	100
Semiotica							7,1	35,7	42,9	14,3	100
Sociologia						60,0			40,0		100
Storia contemporanea								33,3	66,7		100
Storia delle idee. Filosofia e scienza							20,0		40,0	40,0	100
Storia e società dell'età contemporanea							25,0		50,0	25,0	100
Storia delle relazioni internazionali								50,0	50,0		100
Studi di Antichità, Medioevo, Rinascimento							6,3	18,8	6,3	68,8	100
Studi sulla rappresentazione visiva						7,1	14,3	14,3	28,6	35,7	100
Universalizzazione dei sistemi giuridici					33,3				33,3	33,3	100
<b>SUM</b>	<b>0,6</b>	<b>0,0</b>	<b>0,6</b>	<b>1,3</b>	<b>1,3</b>	<b>4,5</b>	<b>8,4</b>	<b>16,1</b>	<b>32,9</b>	<b>34,2</b>	<b>100</b>

Tabella 10.1 - Risorse e organizzazione

Nello svolgimento delle attività di dottorato, utilizza le strutture dell'Istituto?	Indagine 2010		Indagine 2009		Indagine 2008		Variazione 2009-2010	Variazione 2008-2009
	Nr	%	Nr	%	Nr	%		
Si	104	63,0	117	70,5	48	78,7	-7,5	-8,2
No	61	37,0	49	29,5	13	21,3	7,5	8,2
<b>Totale</b>	<b>165</b>	<b>100</b>	<b>166</b>	<b>100</b>	<b>61</b>	<b>100</b>		
Mancata risposta	1	1,8	2	1,19				

Grafico 13- Valutazione delle strutture utilizzate 2010

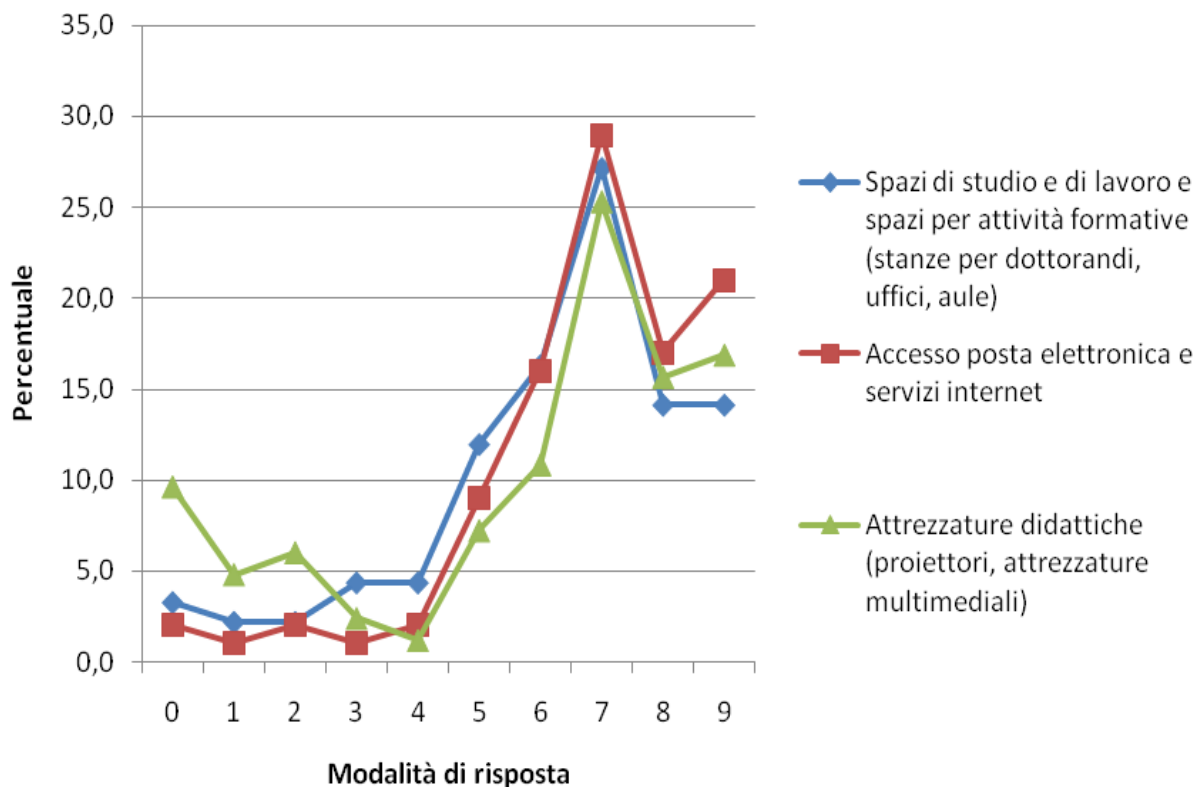


Tabella 10.2 - Risorse e organizzazione

Ha usufruito dell'alloggio fornito dall'Istituto agli studenti fuori sede?	Indagine 2010		Indagine 2009		Indagine 2008		Variazione 2009-2010	Variazione 2008-2009
	Nr	%	Nr	%	Nr	%		
Si	113	69,3	126	75,0	47	77,0	-7,7	-2,0
No	50	30,7	42	25,0	14	23,0	7,7	2,0
<b>Totale</b>	<b>163</b>	<b>100</b>	<b>168</b>	<b>100</b>	<b>61</b>	<b>100</b>		
Mancata risposta	3	1,8						

Grafico 14- Valutazione dell'alloggio fornito agli studenti fuori sede

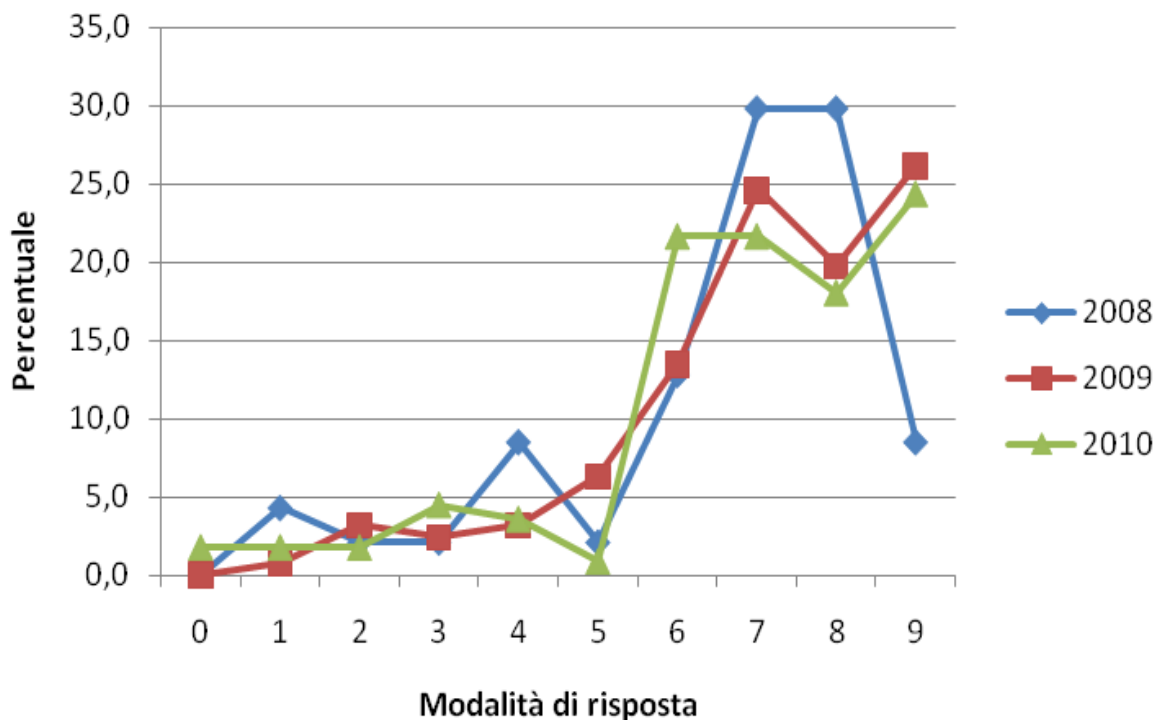


Tabella 10.3 - Risorse e organizzazione

Nel corso della sua esperienza al SUM, ha avuto modo di relazionarsi con gli uffici amministrativi?	Indagine 2010	
Modalità di risposta	Nr	%
Si	154	94,5
No	9	5,5
<b>Totale</b>	<b>163</b>	<b>100</b>
Mancata risposta	3	1,8

Se sì, esprima il suo grado di soddisfazione in ordine ai seguenti aspetti:	Competenza degli uffici		Cortesia degli addetti		Qualità dei servizi erogati	
Modalità di risposta	Nr	%	Nr	%	Nr	%
0	0	0,0	2	1,3	0	0,0
1	3	2,0	1	0,7	4	2,7
2	2	1,3	0	0,0	1	0,7
3	2	1,3	2	1,3	3	2,0
4	1	0,7	0	0,0	2	1,3
5	4	2,7	2	1,3	7	4,7
6	13	8,7	12	8,1	19	12,8
7	44	29,3	30	20,1	34	22,8
8	44	29,3	43	28,9	45	30,2
9	37	24,7	57	38,3	34	22,8
<b>Totale</b>	<b>150</b>	<b>100</b>	<b>149</b>	<b>100</b>	<b>149</b>	<b>100</b>
Mancata risposta	4	2,6	5	3,2	5	3,2

Grafico 15- Valutazione degli uffici amministrativi

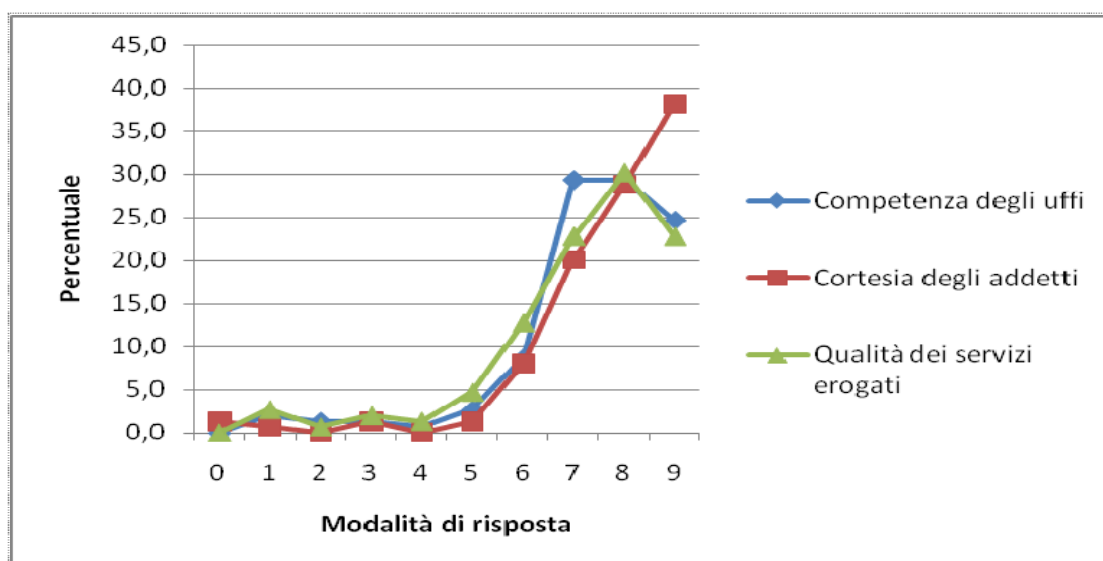


Tabella 11 - Utilità e soddisfazione

Quanto ritiene che il titolo di Dottore di Ricerca sia utile a trovare un lavoro corrispondente alle sue aspettative?								
Modalità di risposta	Indagine 2010		Indagine 2009		Indagine 2008		Variazione 2009-2010	Variazione 2008-2009
	Nr	%	Nr	%	Nr	%		
0	5	3,2	1	0,6	1	1,8	2,6	-1,2
1	8	5,1	4	2,5	1	1,8	2,6	0,7
2	7	4,5	5	3,2	1	1,8	1,3	1,4
3	13	8,3	6	3,8	0	0,0	4,5	3,8
4	8	5,1	12	7,6	6	10,7	-2,5	-3,1
5	16	10,2	23	14,6	8	14,3	-4,4	0,3
6	23	14,6	26	16,5	7	12,5	-1,9	4,0
7	28	17,8	40	25,3	14	25,0	-7,5	0,3
8	20	12,7	19	12,0	7	12,5	0,7	-0,5
9	29	18,5	22	13,9	11	19,6	4,6	-5,7
<b>Totale</b>	<b>157</b>	<b>100</b>	<b>158</b>	<b>100</b>	<b>56</b>	<b>100</b>		
	9	5,4	10	5,9	5	8,2		

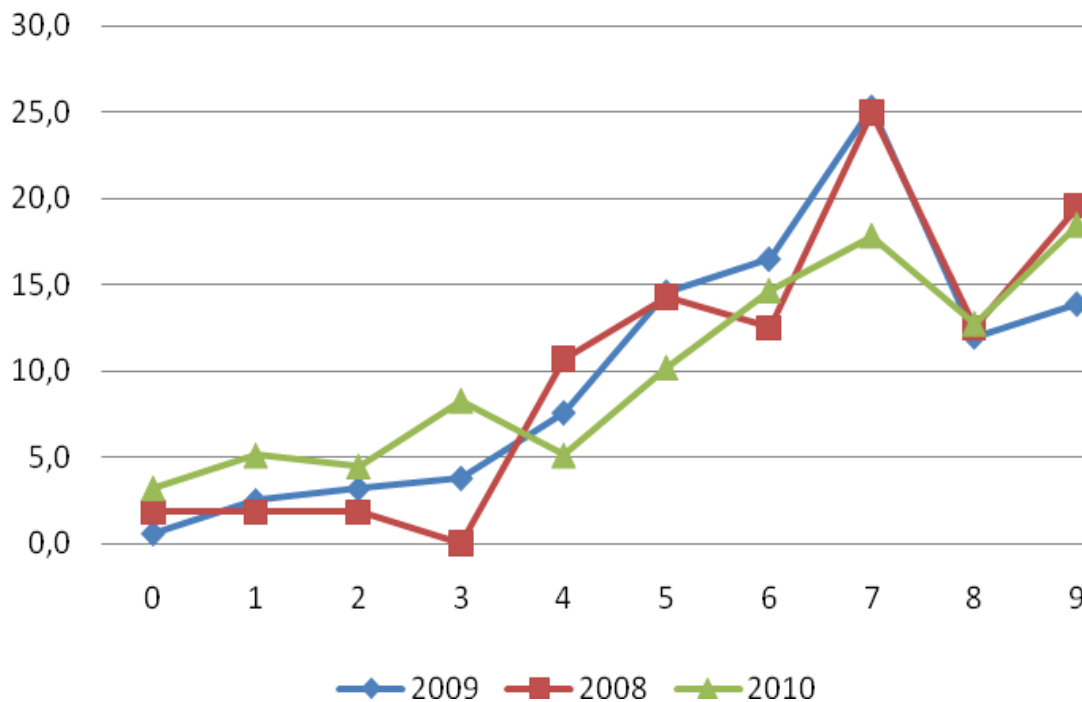
  

Se potesse tornare indietro, rifarebbe questo Dottorato di Ricerca?								
Modalità di risposta	Indagine 2010		Indagine 2009		Indagine 2008		Variazione 2009-2010	Variazione 2008-2009
	Nr	%	Nr	%	Nr	%		
No, in nessun caso	7	4,4	1	0,6	0	0,0	3,8	0,6
Sì, mi iscriverei di nuovo allo stesso Corso di Dottorato	105	65,6	129	80,6	53	89,8	-15,0	-9,2
Sì, ma mi iscriverei ad un altro Corso di Dottorato di questo Istituto	3	1,9	4	2,5	2	3,4	-0,6	-0,9
Sì, ma mi iscriverei in un'altra sede in Italia	3	1,9	8	5,0	1	1,7	-3,1	3,3
Sì, ma mi iscriverei in un'altra sede all'estero	42	26,3	18	11,3	3	5,1	15,0	6,2
<b>Totale</b>	<b>160</b>	<b>100</b>	<b>160</b>	<b>100</b>	<b>59</b>	<b>100</b>		
	6	3,6	8	4,8	2	3,3		

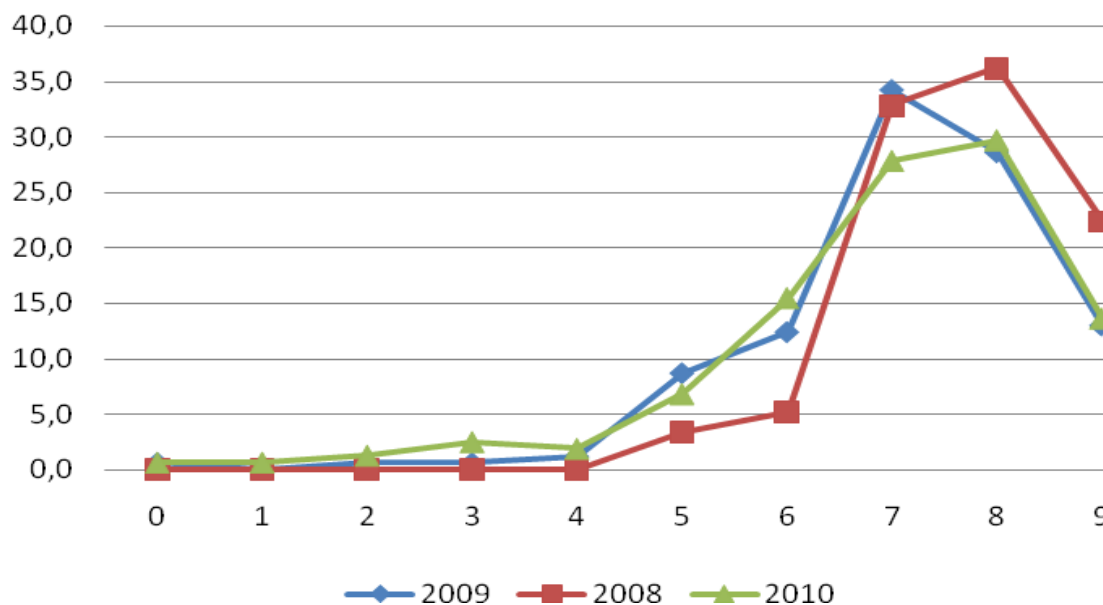
Quanto si ritiene soddisfatto, fino ad ora, dell'esperienza del dottorato di ricerca nel suo complesso?

Modalità di risposta	Indagine 2010		Indagine 2009		Indagine 2008		Variazione 2009-2010	Variazione 2008-2009
	Nr	%	Nr	%	Nr	%		
0	1	0,6	1	0,6	0	0,0	0,0	0,6
1	1	0,6	0	0,0	0	0,0	0,6	0,0
2	2	1,2	1	0,6	0	0,0	0,6	0,6
3	4	2,5	1	0,6	0	0,0	1,9	0,6
4	3	1,9	2	1,2	0	0,0	0,7	1,2
5	11	6,8	14	8,7	2	3,4	-1,9	5,3
6	25	15,4	20	12,4	3	5,2	3,0	7,2
7	45	27,8	55	34,2	19	32,8	-6,4	1,4
8	48	29,6	46	28,6	21	36,2	1,0	-7,6
9	22	13,6	21	13,0	13	22,4	0,6	-9,4
<b>Totale</b>	<b>162</b>	<b>100</b>	<b>161</b>	<b>100</b>	<b>56</b>	<b>100</b>		
	4	2,41	7	4,2	5	8,2		

**Grafico 16– Utilità e soddisfazione: quanto ritiene che il titolo di Dottore di Ricerca sia utile a trovare un lavoro corrispondente alle sue aspettative?**



**Grafico 17– Utilità e soddisfazione: Quanto si ritiene soddisfatto, fino ad ora, dell’esperienza del dottorato di ricerca nel suo complesso?**



**Grafico 18– Utilità e soddisfazione: se potesse tornare indietro, rifarebbe questo Dottorato di Ricerca?**

